

WiFi Alarm - Instalacija & konfiguracija

Uputstvo

V1.0.0

Uputstvo kreirano: 31.01.2024. godine

Verzija uputstva:	V1.0.0.	
Uputstvo kreirao:	Dalibor Berić	
Uputstvo verifikovao:		

Napomena:

1 Sadržaj:

1	WiFi Alarmni sistem - instalacija i konfiguracija	5
1.1	Svrha ovog uputstva	5
1.2	Pregled alarmne centrale i opis priključaka na centrali (HUB)	6
2	Kako dodati i izbrisati uređaje/alarmne komponente u DMSS aplikaciji	11
2.1	Dodavanje alarmne centrale – HUB	11
2.1.1	Inicijalizacija	11
2.1.2	Mrežna konfiguracija	12
2.2	Dodavanje perifernih elemenata	15
2.2.1	Dodavanje periferije	15
2.2.2	Dodavanje kartica	17
2.2.3	Dodavanje IPC - video kamere	17
2.3	Uklanjanje elemenata iz DMSS aplikacije	19
2.3.1	Brisanje centrale – HUB	19
2.3.2	Brisanje periferije	20
3	Kako dodati korisnike i upravljati korisnicima na alarmnom sistemu	21
3.1	Dodavanje korisnika aplikacije	22
3.2	Dodavanje korisnika tastature	23
4	Kako naoružati i razoružati alarmni sistem	24
4.1	Tumačenje osnovnih pojmova	24
4.1.1	Globalno naoružavanje/razoružavanje alarmnog sistema	25
4.1.2	Djelimično naoružavanje/razoružavanje alarmnog sistema	28
4.2	Načini naoružavanja/razoružavanja	29
4.2.1	Naoružanje/razoružanje sistema u DMSS aplikaciji	29
4.2.2	Naoružanje/razoružanje sistema sa privjeskom	30
4.2.3	Naoružanje/razoružanje sistema putem tastature	30
4.2.4	Naoružanje/razoružanje sistema prema rasporedu	32
4.2.5	Naoružanje/razoružanje sistema putem prekidača	33
4.3	Mjere opreza za aktiviranje/deaktiviranje	35
4.3.1	Provjera integriteta sistema i naoružanje sistema	36
5	Kako se povezati sa Android VTH – integracija sa interfonom	36
5.1	Dodajte HUB na VTH	36
5.2	Pogledajte stanje HUB-a i kako da izbrišete izvještaj događaja	37
5.3	Pogledajte događaje na VTH	37
5.4	Naoružanje/razoružanje alarma putem VTH monitora	38
6	Kako konfigurirati telefonski poziv i SMS obavještenja	39

6.1	Umetanje SIM kartice	39
6.2	Upravljanje telefonskim brojem	39
7	Kako se integrisati sa ARC & CMS	42
7.1	CMS	42
7.2	Alarmni dojavni centar - ARC	43
8	Završna riječ	47

310732 da hua 2024-01-31

1 WiFi Alarmni sistem - instalacija i konfiguracija

1.1 Svrha ovog uputstva

Ovo uputstvo je kreirano u namjeri da se savladaju osnove puštenja u rad Dahua bezžičnog alarmnog sistema, spajanje elemenata ovog alarmnog sistema na centralu i integrisanje alarmnog sistema sa drugim uređajima koji čine sistem pametne kuće i slično.

Instalater nakon pregleda ovog uputstva će steći znanje i savladati princip rada ovog alarmnog sistema i sa lakoćom instalirati alarmni sistem.

Ovaj dokument se odnosi na serije Wifi alarmnih sistema:

- **ART-ARC3000H-03-W2(868),**
- **ART-ARC3000H-03-GW2(868) i**
- **ART-ARC3000H-03-FW2(868)**

1.2 Pregled alarmne centrale i opis priključaka na centrali (HUB)

English

1 Checklist

2 Structure

No.	Name	No.	Name
1	Indicator	6	AP switch
2	Ethernet cable socket	7	Reset switch
3	Slot for micro SIM 1/2	8	Power switch
4	Tamper switch	9	Back cover
5	Power cable socket	—	—

3 Installation

3.1 Power on the hub.

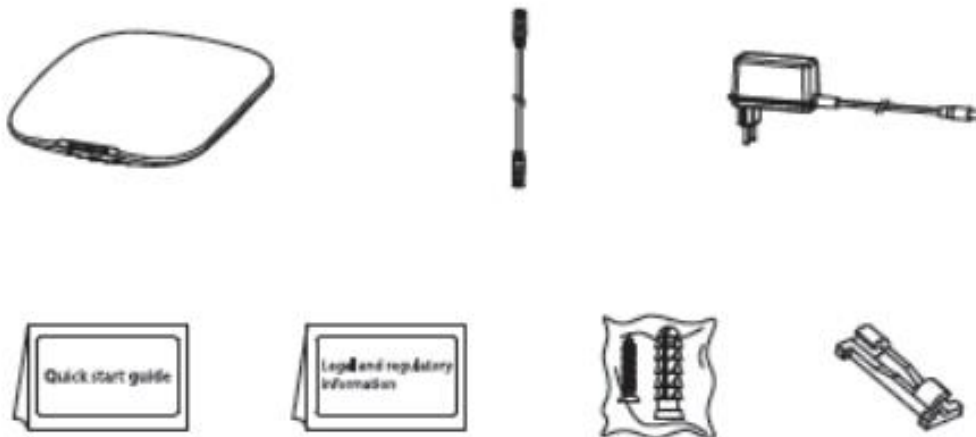
3.2 Add the hub to the DoJynk Care and DMSS app.

Add the peripherals to the hub.

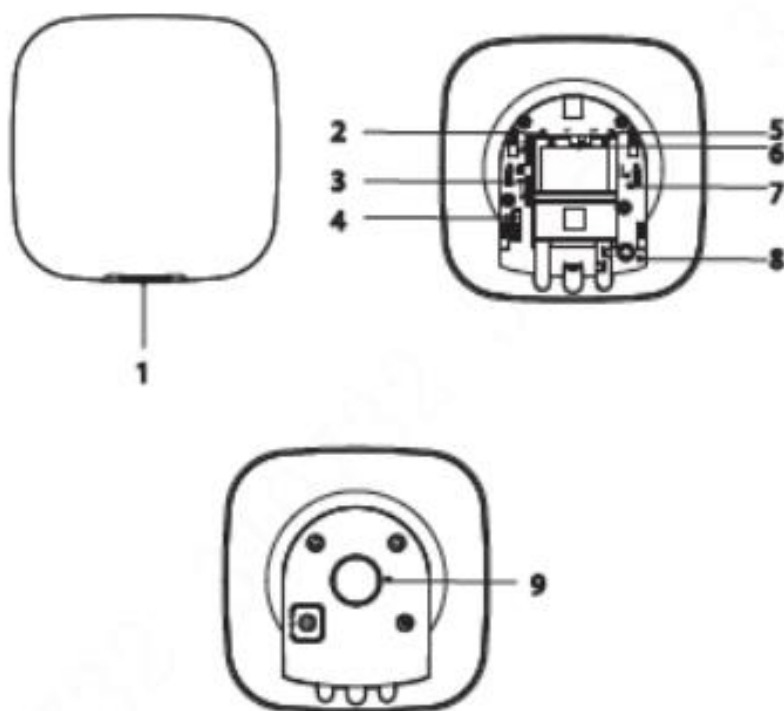
3.3 Install the hub.

Scan QR code at the package to receive its user's manual for more information on the device and its installation procedures.

1



2



3.1

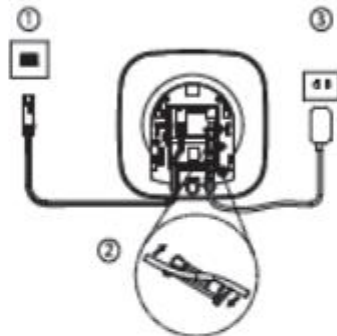
1



2

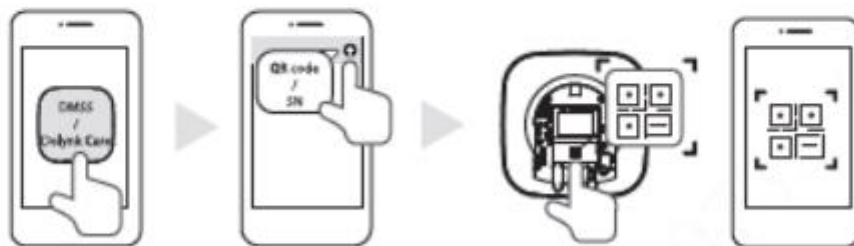


3

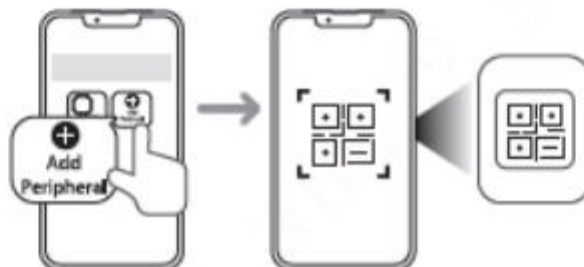


3.2

1

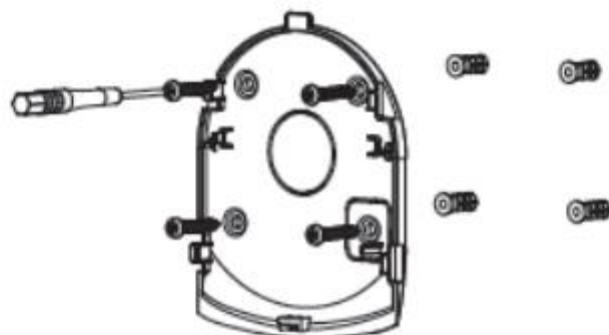


2

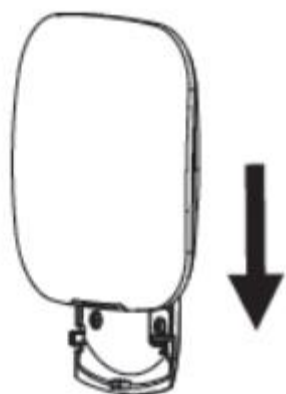


3.3

1



2



3





„Dakua Air Shield bežični sigurnosni sistem.

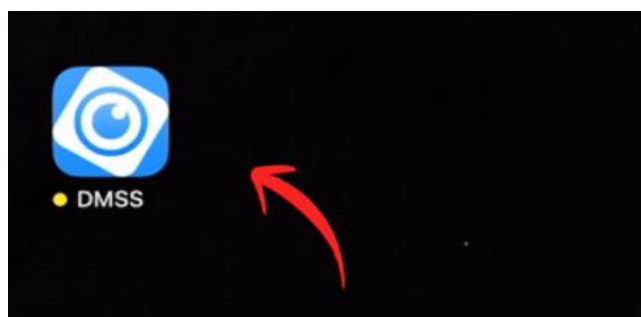
Nevidljiva veza, opipljiva zaštita!“

...

2 Kako dodati i izbrisati uređaje/alarmne komponente u DMSS aplikaciji



2.1 Dodavanje alarmne centrale – HUB

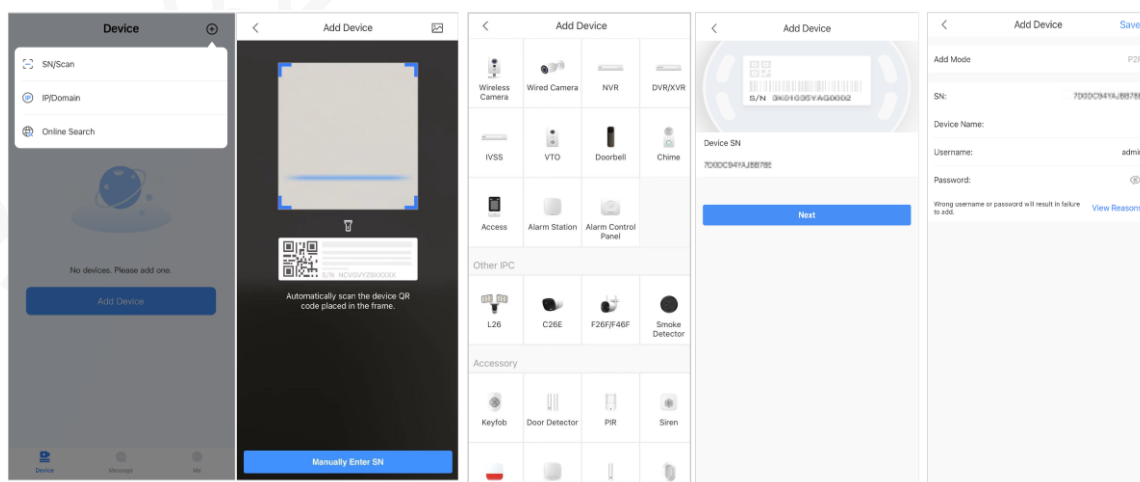
- Za dodavanje alarmne centrale na vaš mobilni telefon prethodno je potrebno da instalirate Dahua DMSS aplikaciju. Aplikacija je dostupna za Android i za iPhone korisnike.
- Nako pripremljene DMSS aplikacije slijede koraci kao što su inicijalizacija centrale, konfiguracija centrale i dodavanje periferije. Naravno, postoje još i drugi koraci koji proširuju funkciju i primjenu ove alarmne centrale ali to će mo opisati u uputstvu za napredne korisnike.



Ilustracija 1: Izgleda DMSS aplikacije na vašem telefonu

2.1.1 Inicijalizacija

- **Priprema alarmne centrale za inicijalizaciju i konfiguraciju:** Skinite poklopac sa alarmne centrale, uključite alarmnu centralu na napajanje a zatim stisnite dugme on/off na 2 sekunde kako biste upalili centralu.
- Korak 1. - Na ekranu telefona dodirnite , a zatim izaberite **SN/Skeniraj**.
- Korak 2. - **Dodajte uređaj**. Skenirajte QR kod uređaja direktno ili dodirnite  i uvezite sliku QR koda da dodate uređaj. Dodirnite **Ručno unesite SN**, a zatim unesite SN uređaja da biste ručno dodali uređaj (druga opcija).



Ilustracija 2: Koraci inicijalizacije i dodavanja uređaja na vaš mobilni telefon

- Korak 3. - Odaberite tip uređaja, a zatim dodirnite **Sljedeće**. (Dodirnite **Dalje** ako sistem automatski identifikuje tip uređaja.)
- Korak 4. - Na ekranu **Dodaj** uređaj prilagodite naziv uređaja, unesite korisničko ime i lozinku uređaja, a zatim dodirnite **Sačuvaj**.

2.1.2 Mrežna konfiguracija

Nakon inicijalizacije uređaja podrebno je podesiti mrežnu konekciju. Inicijalizacija uređaja je završena unosom korisničkog imena i šifre. Uređaj (zavisi od modela) nam nudi do 3 načina konekcije na uređaj. U ovom slučaju ćemo koristiti WiFi vrstu konekcije jer ovu vrstu konekcije posjeduju svi modeli HUB-a, tj. alarmne centrale.

Kao što smo rekli postoje tri načina povezivanja alarmne centrale.

- ❖ Žičana mreža (LAN) : Omogućite DHCP funkciju ili ručno unesite IP adresu, masku podmreže ,gateway, DNS i MAC adresa.
- ❖ Cellular (SIM kartica) : Konfigurirajte APN, Auth način rada, korisničko ime, lozinku, broj za biranje, roaming podatke i PIN za SIM karticu.
- ❖ Wi-Fi : Odaberite Wi-Fi mrežu, a zatim unesite lozinku za povezivanje na nju.

✚ Moramo razumjeti da uređaj ima tri vrste konekcija prema internetu i dvije vrste konekcija od strane korisnika. Obzirom da mi pristupamo konfiguraciji uređaja od strane DMSS aplikacije i mobilnog telefona nama je potreban **AP** mod uređaja a ne **STA** (LAN konekcija).

✚ **Da li smo prebacili AP mod možemo provjeriti i prema statusu lampice na centrali:**

Light status	Description
Solid yellow	Failed to connect to the cloud
Solid green	Disarming mode
Solid blue	Arming mode
Flashes red	Alarm event was triggered
Flashes yellow	Detected a malfunction
Flashes blue	Running AP configuration or the Hub is pairing with peripherals
Flashes green	The Hub starts working
Flashes green slowly	Reduced sensitivity mode
Flashes blue quickly	Card issuing mode

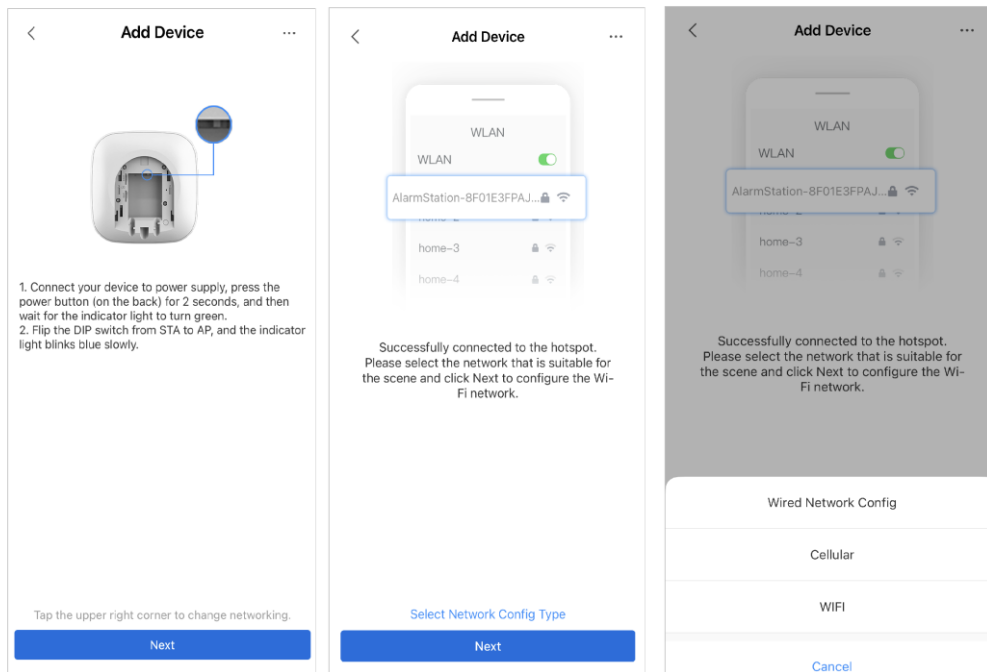
Ilustracija 3: Statusi lapica na centrali i njihovo značenje

- Korak 1. –Prema ilustraciji koju će nam aplikacija prikazati potrebno je prebaciti mali prekidač sa stanja **STA** na stanje **AP**. Lampica na centrali će početi da blika polako u plavoj boji.
- Pretpostavljamo da je priprema HUB-a za AP konekciju urađena (skinut poklopac i upaljen uređaj).



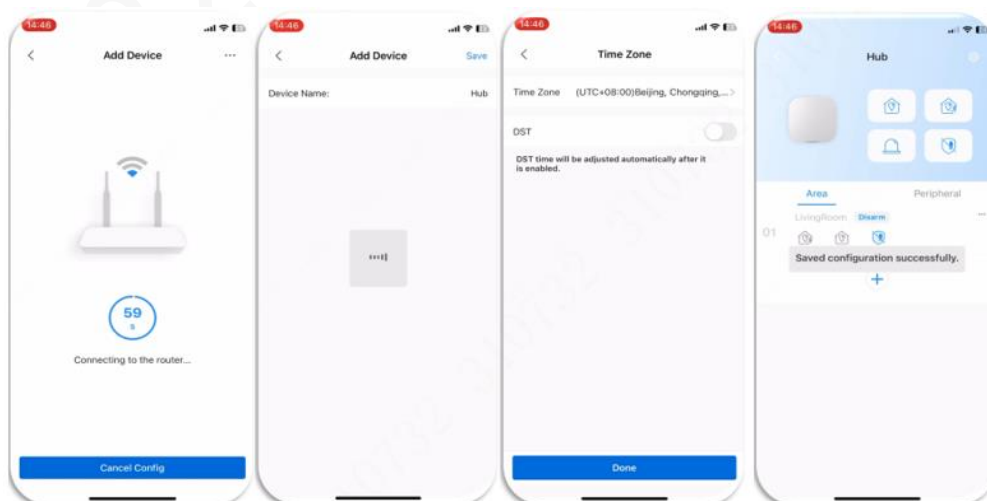
Ilustracija 4: Pozicija prekidača za prebacivanje sa STA na AP mod

- U ovom našem slučaju biramo WiFi način konekcije HUB-a prema internetu i korisniku



Ilustracija 5: Biranje AP (pristupna tačka) način konekcije

- Korak 2 – **Mrežna konfiguracija**. Na **Dodaj uređaj** dodirnite **Dalje** da se pridružite **AP** (pristupnoj tački) HUBa (alarmna centrala). Kada se veza uspješno uspostavi, tapnite na **Select Network Config Type**. Odaberite tipove mreže koje želite konfigurirati. U ovom slučaju je WiFi mreža vašeg rutera.
- Nakon konekcije upišite željeno ime alarmne centrale, podesite vrijeme i slične postavke i tako ste dodali Hub (alarmnu centralu na vaš mobilni telefon) Slijedi dodavanje periferije.



Ilustracija 6: Uređaj „HUB“ je uspješno dodan na DMSS aplikaciju

2.2 Dodavanje perifernih elemenata

Kao krajnji korisnik, lokalno možete dodati više perifernih uređaja na HUB putem DMSS aplikacije. Postoje i drugi načini kao što su to putem druge aplikacije-Dolynk Care i na način predviđen za instalatere koji imaju viši nivo znanja vezano za instaliranje, upravljanje i održavanje alarmnih sistema. Za njih je na neki nači i predviđena aplikacija Dolynk Care.

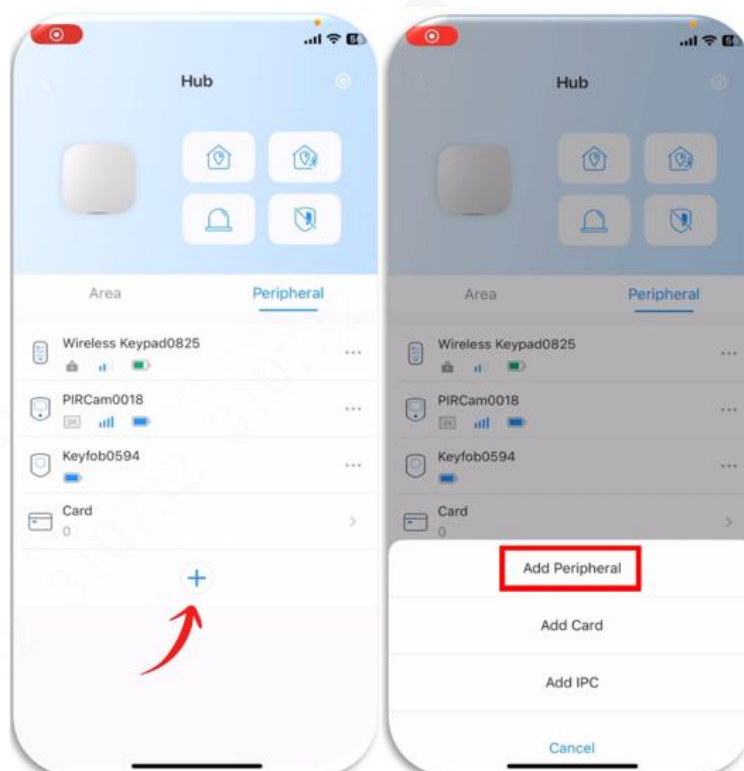
Mi ćemo u ovom slučaju opisati jednostavno dodavanje periferije kao što bi to krajnji korisnik trebao da uradi.

2.2.1 Dodavanje periferije

Pod dodavanje periferije smatramo svaki element koji se dodaje na alarmnu centralu. To mogu biti senzori pokreta, magnetni senzori za vrata, senzor poplave, tastatura, relej i slično.

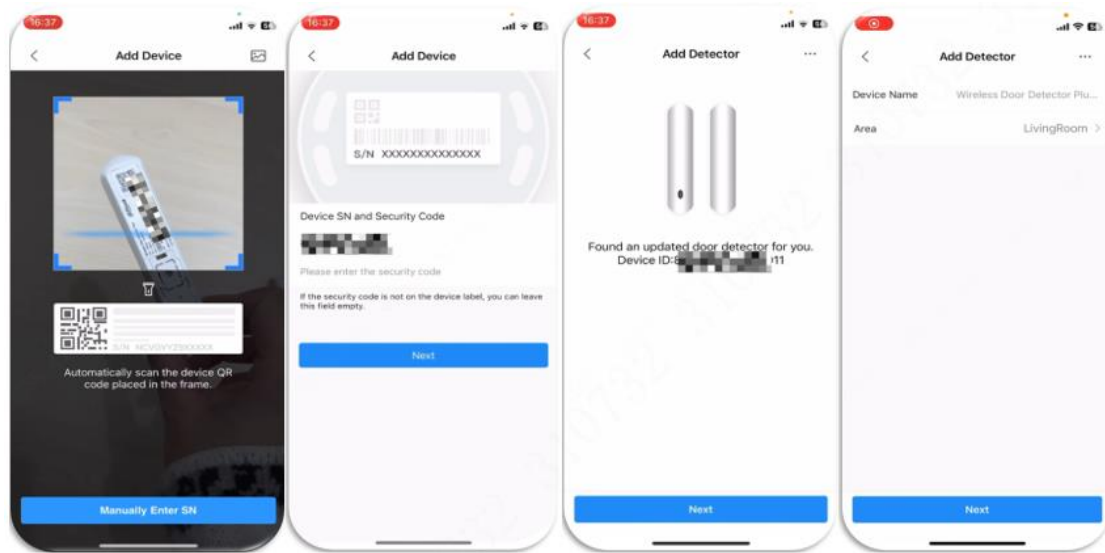
Dodavanje perifernog elementa. Za primjer uzimamo magnetni kontakt za vrata.

- Korak 1. - Na aplikaciji pod menijem HUBa imamo karticu **Peripheral** i na toj stranici pritisnemo **(+)**
- Korak 2. - U padajućem meniju imaćemo prikazano više vrsta periferije. Periferni elementi, kartica ili IPC kamera. Mi ćemo sada izabrati opciju **Add Peripheral**.



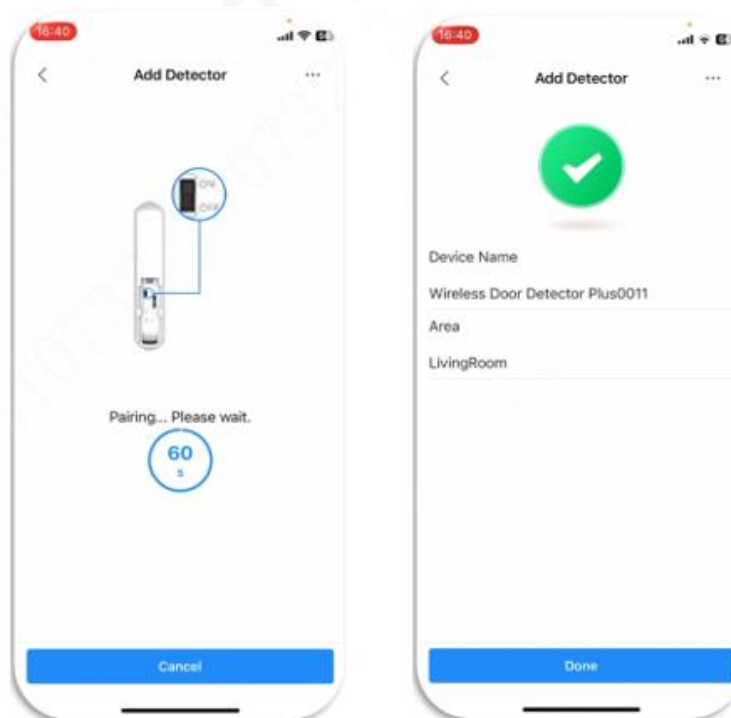
Ilustracija 7: Dodavanje perifernih elemenata. Izbor **Add Peripheral**

- Korak 3. - Skeniramo QR kod od magnetnog kontakta za vrata
- Korak 4. - Konfiguriramo element, dodajemo mu ime i dodjeljujemo kojoj particiji će da pripada.



Ilustracija 8: Dodavanje Door Detector elementa na alarmnu centralu.

- Korak 5. - U posljednjim koracima dodavanja magnetnog kontakta, aplikacija će nam dati instrukciju da detektor otvorimo, tj. skinemo poklopac i da ga uključimo. Tada će na njemu zasvijetliti zeleno svjetlo i element će se uspješno povezati sa alarmnom centralom. Naredna ilustracija prikazuje poslednja dva koraka dodavanja elementa.



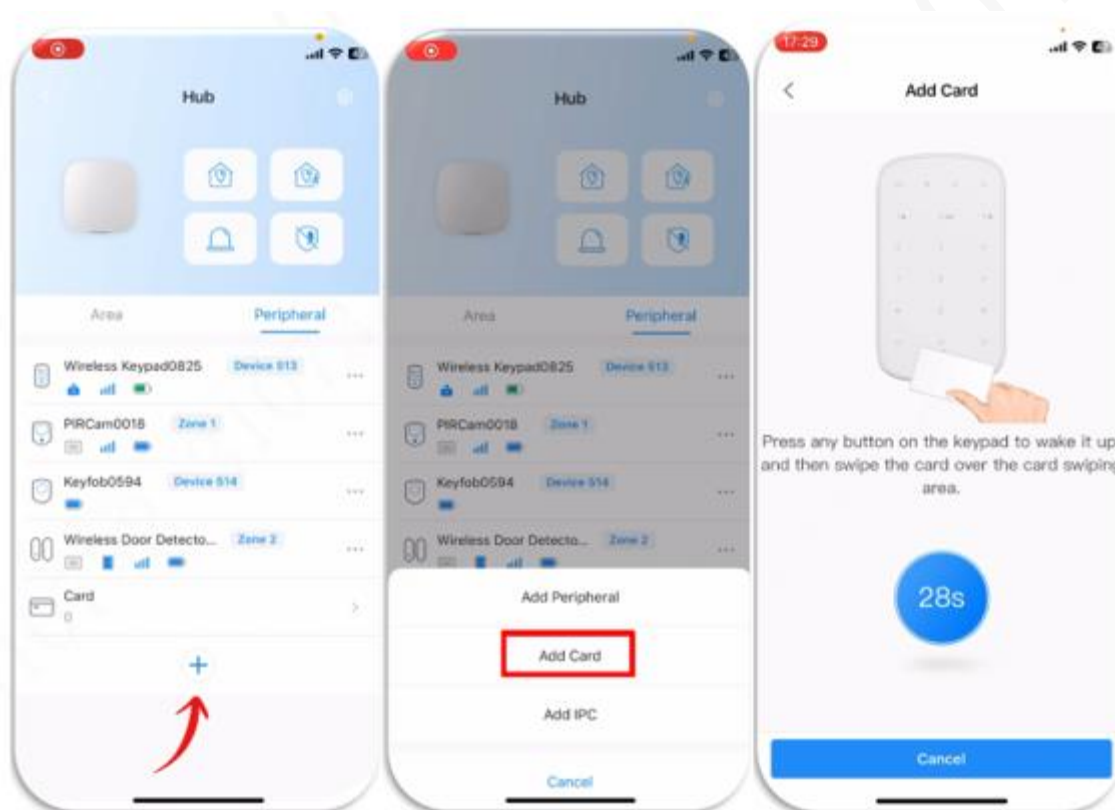
Ilustracija 9: Uspješno dodan Door Detector element na HUB.

2.2.2 Dodavanje kartica

Pod dodavanje kartice smatramo element koji se dodaje na alarmnu centralu putem tastature. Znači, prethodno ćemo dodati tastaturu na alarmnu centralu kako bi putem nje mogli dodati bezžični TAG ili karticu. Tastatura se dodaje po istom principu kao gore navedeni magnetni kontakt za vrata.

Dodavanje perifernog elementa. Za primjer uzimamo TAG, putem kojeg ćemo upravljati sa alarmnom centralom.

- Korak 1. - Na aplikaciji pod karticom **Peripheral** dodajemo karticu putem izbora na oznaku (+).
- Korak 2. - Biramo opciju **Add Card**.
- Korak 3. - Provlačimo karticu preko tastature. Kartica će se uspješno dodati.

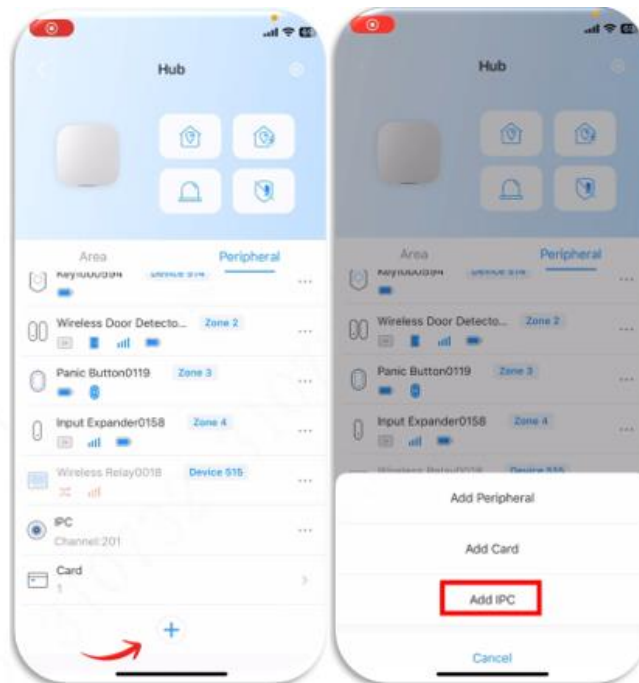


Ilustracija 10: Dodavanje kartice korisnika na alarmni sistem.

2.2.3 Dodavanje IPC - video kamere

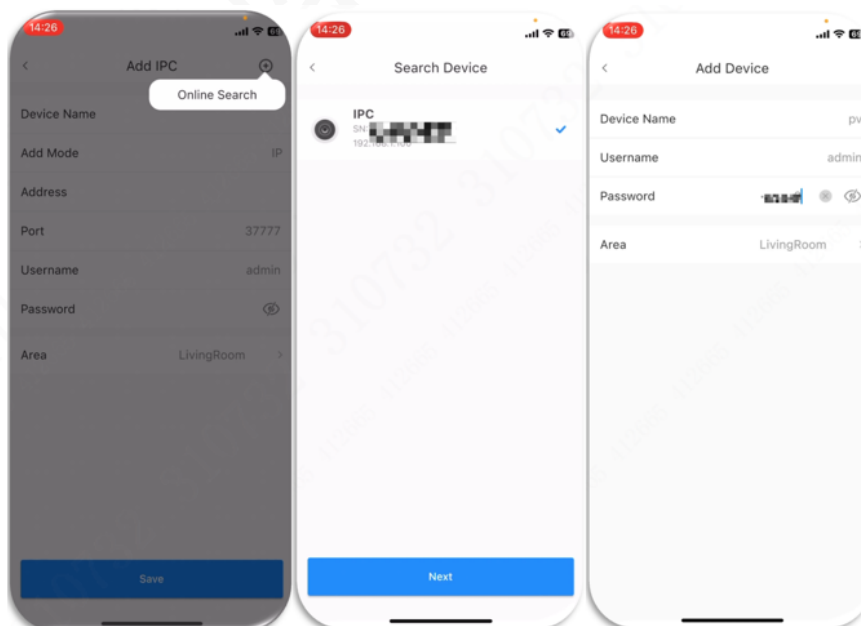
Pod dodavanje IPC kamere smatramo element koji se dodaje na alarmnu centralu kao kamera za video nadzor a koja je integrisana funkcijama sa alarmnim sistemom. Kamera mora biti od proizvođača Dahua i mora posjedovati SD karticu za snimanje video sadržaja. Takođe, kamera mora biti instalirana na istu LAN mrežu kao što je alarmni sistem.

- Korak 1. – Na meniju **HUB** pod karticom **Peripheral** biramo **(+)** za dodavanje perifernih elemenata.
- Korak 2. – Biramo opciju **Add IPC**



Ilustracija 11: Koraci dodavanja IP kamera na alarmni sistem

- Korak 3. - Postoji dva načina dodavanja odnosno pretrage IPC kamere u mreži. To su **Manuelni** i **Online Search**. Mi će upotrijebiti automatsku opciju **Online Search**.
- Korak 4. – Kada HUB pronađe IPC kameru u mreži zatražit će korisničko ime i lozinku kako bi dodao kameru u sisitem. Nakon unosa ovih kredencijala te dodjeljivanje kamere particiji IPC kamera je uspješno dodana u sistem.



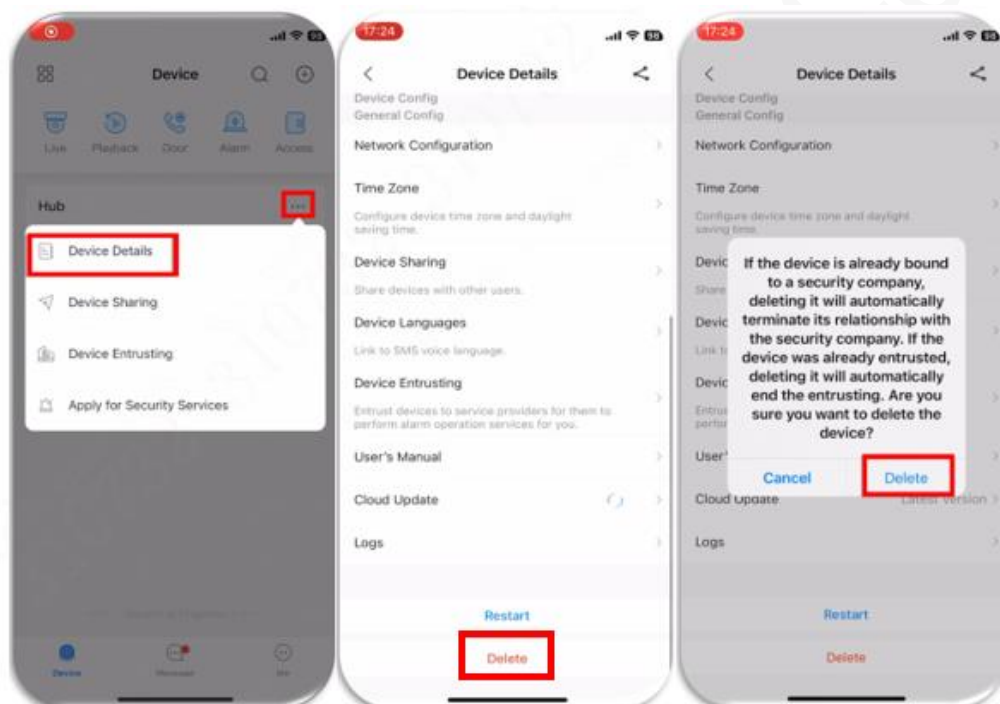
Ilustracija 12: Dodavanje IPC u alarmni sistem

2.3 Uklanjanje elemenata iz DMSS aplikacije

Kao što dodajemo elemente u aplikaciju DMSS nekada nam zatreba i opcja brisanja uređaja iz DMSS aplikacije. Ovo se često koristi kada prenosimo sistem nekom drugom korisniku ili vraćamo opremu koju smo testirali distributeru ili instalateru. U kratko kroz nekoliko riječi ćemo opisati kako se to radi.

2.3.1 Brisanje centrale – HUB

- Korak 1. - Na kartici **HUB** ili nekog drugog uređaja u DMSS aplikaciji izaberemo opciju (...).
- Korak 2. – Na padajućem meniju siđemo skroz do dna gdje nam stoji opcija **Delete**
- Korak 3. – Izaberemo **Delete** i uklonimo uređaj sa naloga DMSS aplikacije.



Ilustracija 13: Uklanjanje HUB-a sa naloga DMSS aplikacije

NAPOMENA:

Iako je HUB izbrisan, periferni uređaji su i dalje upareni sa HUB-om, stoga HUB i dalje može biti naoružan/razoružan pomoću uparene tastature. Takođe, ako drugi korisnik doda na svoj DMSS nalog ovaj HUB dobiće kompletnu konfiguraciju sistema.

Ako želite potpuno izbrisati HUB i ukloniti periferne uređaje, vratite HUB na tvorničke postavke. To se radi ručnim resetovanjem centrale (HUB) pomoću dugmeta reset tako da ga pritisnemo i držimo oko 1minut.

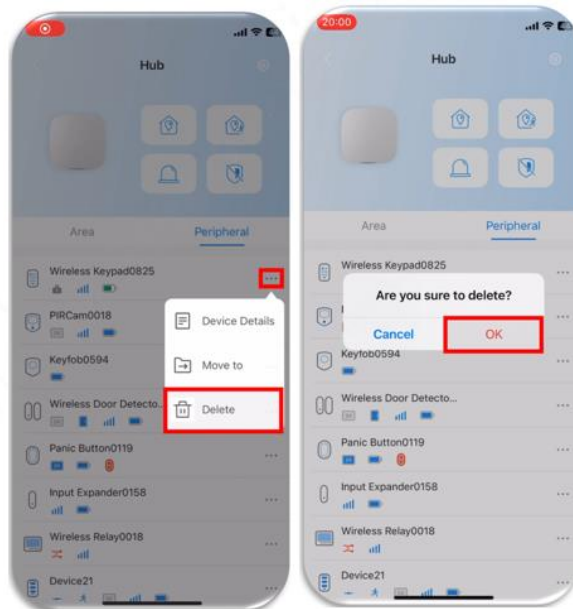
2.3.2 Branjanje periferije

Za brisanje periferije imamo dva metoda uklanjanja perifernih elemenata iz sistema



Prvi metod:

- Korak 1. – Na kartici periferije izaberemo opciju (...) i u padajućem meniju biramo **Delete**

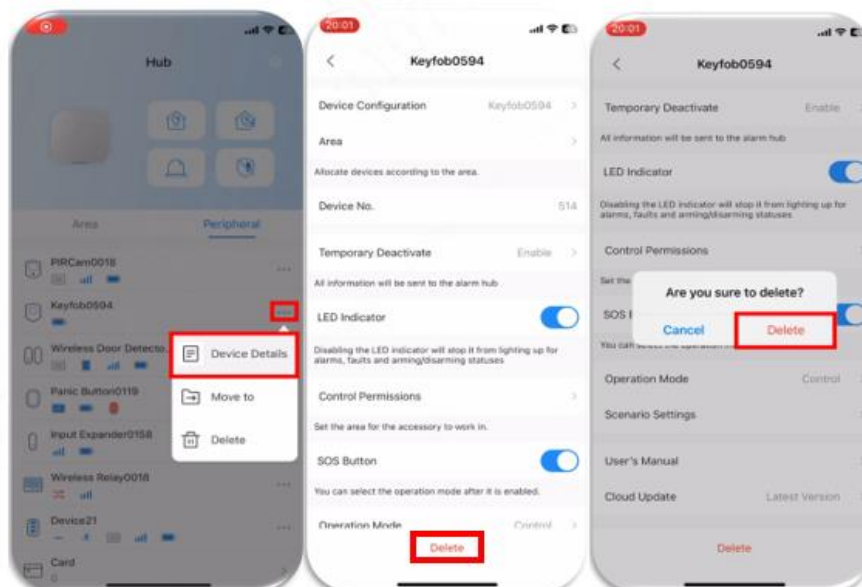


Ilustracija 14: Prvi metod brisanja periferije iz sistema



Drugi metod:

- Korak 1. - Izaberemo opciju (...), i nakon toga biramo **Device details**
- Korak 2.- Na padajućem meniju listamo prema dnu i biramo opciju **Delete**



Ilustracija 15: Drugi metod brisanja perifernih elemenata iz sistema.

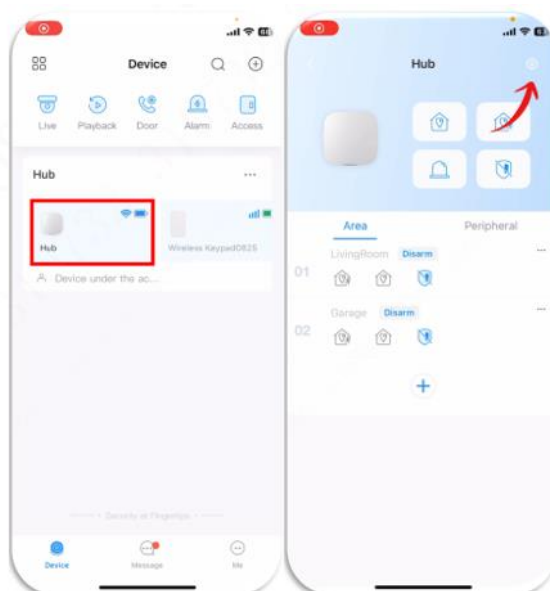
3 Kako dodati korisnike i upravljati korisnicima na alarmnom sistemu

Kada dodate HUB (centralu) DMSS nalogu ili DoLynk Care nalogu, taj nalog aplikacije postaje administrator ili instalater za taj HUB.

Administrator može dijeliti HUB i kompletan alarmni sistem sa još 31 DMSS računom i povjeriti čvorište – HUB DoLynk Care računu.

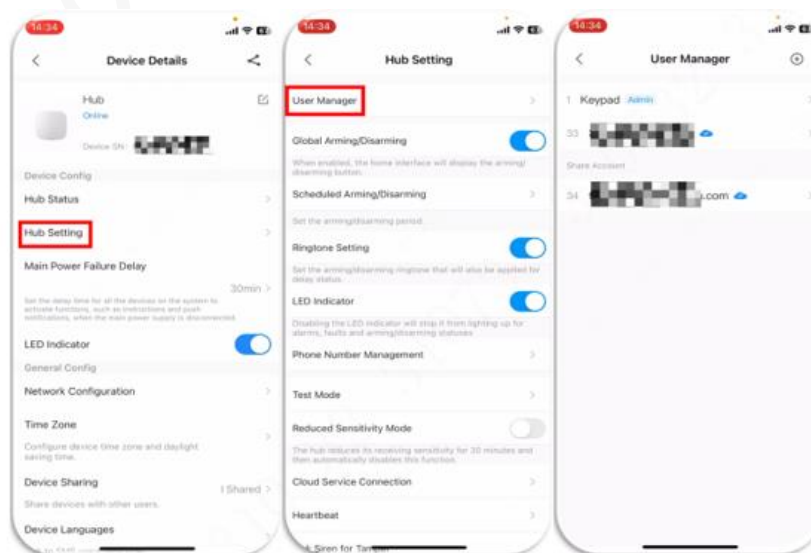
Možete vidjeti zajedničke korisnike i povjerene instalatere na sljedeći način:

- Korak 1. - Odaberite "Hub" i kliknite na , zatim na Device Detail.



Ilustracija 16: Provjera zajedničkih naloga, tj. instalatera i povjerenih naloga

- Korak 2. - Kliknite na „HUB Settings“, izaberite „User Manager“, videćete da počevši od broja 33 je korisnik aplikacije, od brojeva 1 do 32 su korisnici tastature.



Ilustracija 17: Pregled korisnika na uređaju

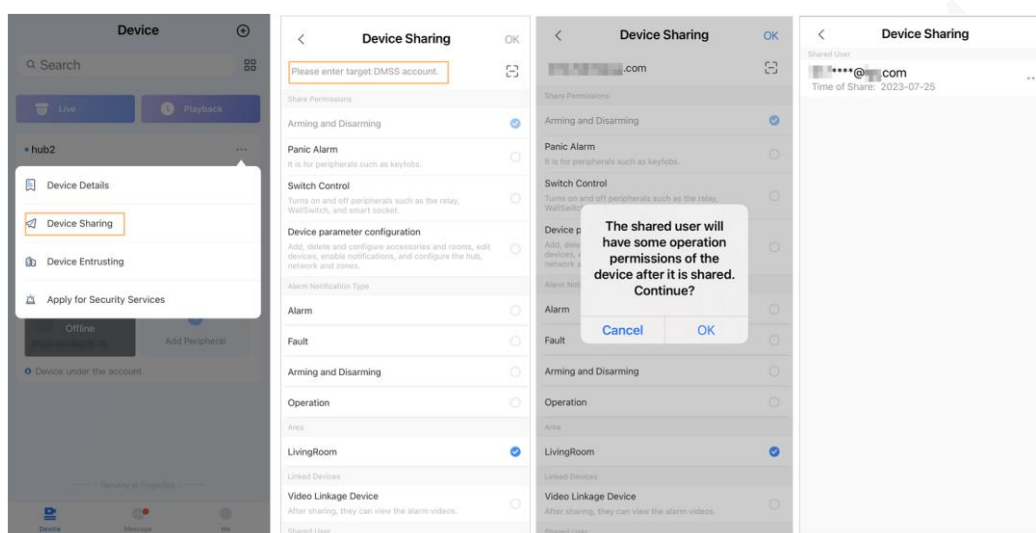
3.1 Dodavanje korisnika aplikacije

Postoje dva načina.

Možemo ići na (...) pa na **Device sharing**, ili na (...) pa **Device details** pa na **Device Sharing** za dijeljenje uređaja. Ove metode su slične.

U ovom slučaju mi ćemo proći kroz način: (...) > Device Sharing

- Korak 1. - Na ekranu uređaja dodirnite pored uređaja (...), a zatim dodirnite **Device Sharing**.



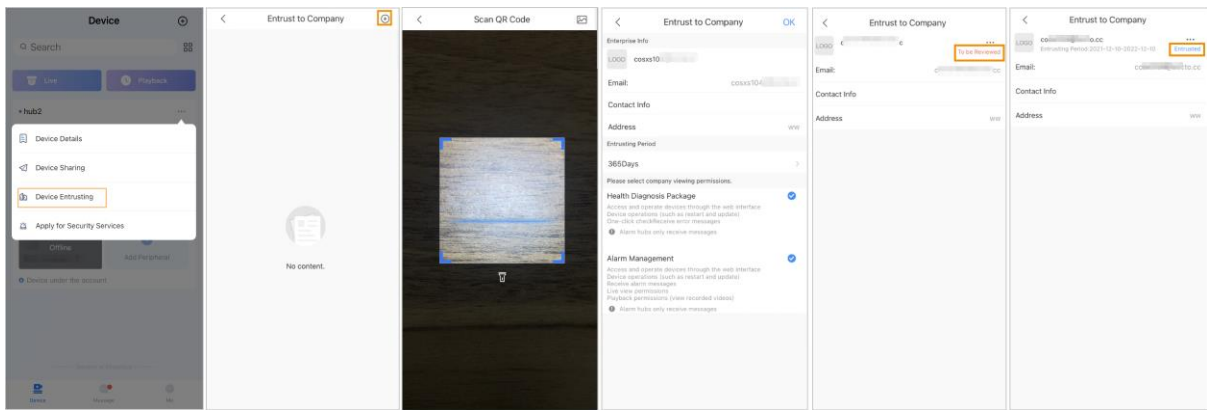
Ilustracija 18: Dodavanje korisnika na aplikaciju. Djeljenje uređaja.

- Korak 2. - Na ekranu **Device Sharing**, podijelite uređaj s korisnikom unosom njegovog DMSS računa ili skeniranje njegovog **QR koda**.
- Korak 3. - Odaberite dozvole uređaja za korisnike na osnovu vaših stvarnih potreba.
- Korak 4. - Dodirnite **OK**.
*Račun s kojim ste dijelili uređaj pojaviti će se u odjeljku **Shared User** ekran **Device Sharing**.*

✚ Postoji još jedan način djeljenja uređaja a to je da povjerite sistem instalateru koji ima nalog na Dolyнк Care aplikaciji. Odnosno, ova opcija se koristi kada povjeravate vaš alarmni sistem Agenciji.

✚ Generalno, ova opcija ide sledećim koracima: (...) i **Device Entrusting**. Nakon ulaska u ovaj meni imate mogućnost povjere sisitema licu sa Dolyнк Care nalogom gdje se uređuju prava i trajanje tog povjerenja.


✚ U Ovom slučaju mi nećemo objašnjavati ovu opciju jer zahtjeva napredno znanje vezano za alarmne sisteme a svrha ovog uputstva je da se dobro savladaju osnove ovog sistema. Naravno, informacije o ovom načinu dijeljena sisitema možete pronaći na stranicama Dahua web stranice u oblasti Alarmi.

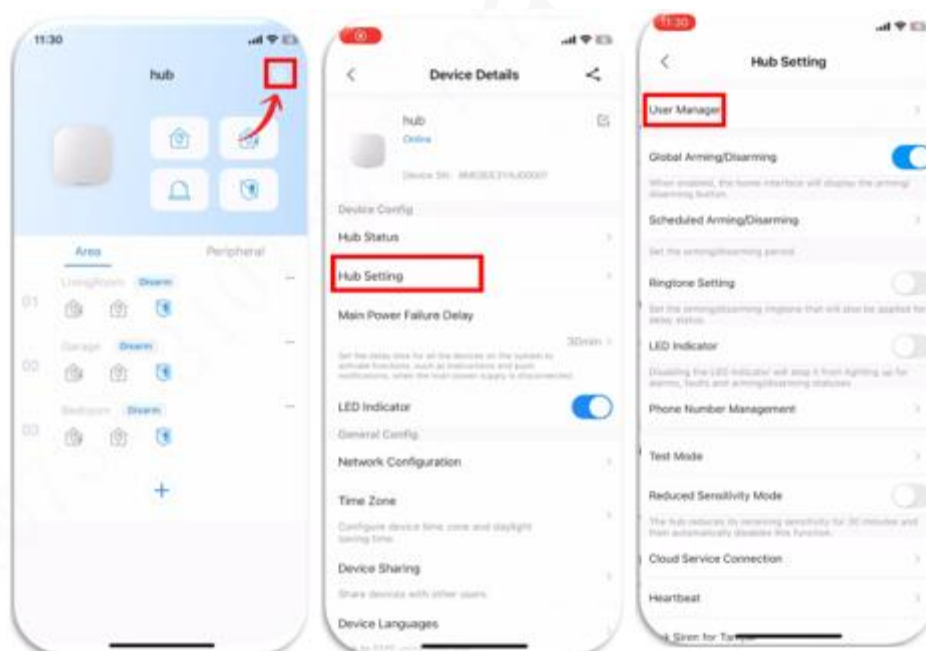


Ilustracija 19: Opcija Device Entrusting


3.2 Dodavanje korisnika tastature

Dodavanje korisnika alarmnog sistema. Pod ovim se smatraju korisnici koji će svojom karticom ili šifrom naoružati ili razoružati alarmni sistem.

- Korak 1. - Odaberite **HUB** i kliknite na , uđite u **Device Detail**
- Korak 2. - Odaberite **HUB Settings**
- Korak 3. - Birajte opciju **User Manager**

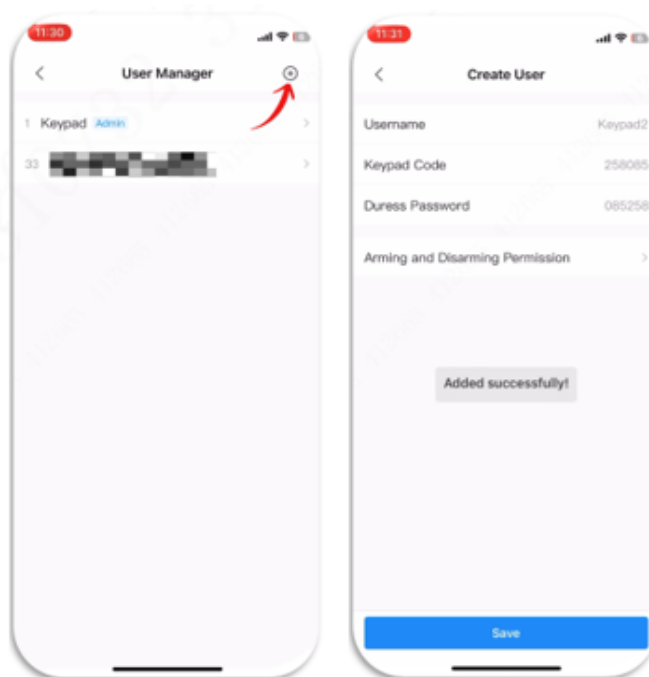


Ilustracija 20: Dodavanje korisnika tastature

- Korak 4. - Birajte opciju 
- Korak 5. - Kreirajte korisnika tastatura, unesite Korisničko ime, Kôd tastature, opciona lozinka pod prinudom i izbor dozvola za naoružanje ili razoružanje alarmnog sistema.

NAPOMENA:

- ❖ Korisnici tastature od naloga 1 do naloga 32, svakom nalogu možete dodati 1 lozinku, 1 prinudnu lozinku, 8 kartica.
- ❖ Čak i ako nema tastature, i dalje možete dodati korisnika tastature, svrha je da koristite korisnika tastature na VTH za Arm/Disarm alarmnog sistema.
- ❖ Dozvoljena dužina šifre je 4 ili 6 karaktera (brojevi)



Ilustracija 21: Koraci dodavanja korisnika tastature. Arm/Disarm alarma

4 Kako naoružati i razoružati alarmni sistem

Postoji više načina naoružanja i razoružanja alarmnog sistema. Nekad ćemo željeti naoružati alarmni sistem jednom tipkom kompletnog sistema a nekada samo neku od particija. Postoje situacije i gdje ćemo korisniku dodijeliti pravo da samo jednu particiju naoruža ili pak mu pojednostaviti da jednim tasterom naoruža i razoruža alarmni sistem.

U tu svrhu objašnjenja ulazimo prvo u osnovne pojmove alarmnog sistema pa zatim i načine naoružanja i razoružanja sistema.

4.1 Tumačenje osnovnih pojmova

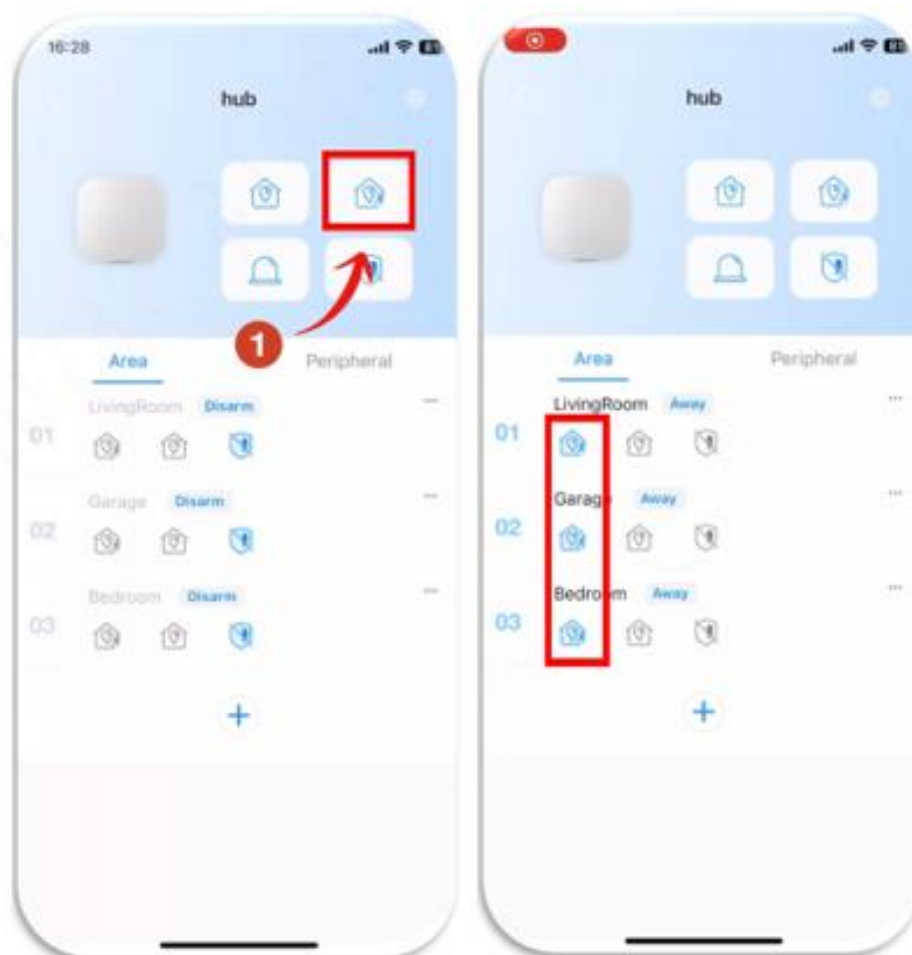
Kod tumačenja osnovnih pojmova podrazumijevamo, globalno naoružavanje/razoružavanje te djelimično naoružavanje/razoružavanje alarmnog sistema.

4.1.1 Globalno naoružavanje/razoružavanje alarmnog sistema

Globalno naoružavanje alarmnog sistema - **AWAY ARM**

Globalno naoružanje se odnosi na aktiviranje cijelog alarmnog sistema.

- Korak - Kliknite na ikonu **AWAY** na vrhu da aktivirate cijelo čvorište - cijeli alarmni sistem.



Ilustracija 22: Koraci naoružanja alarma – AWAY ARM

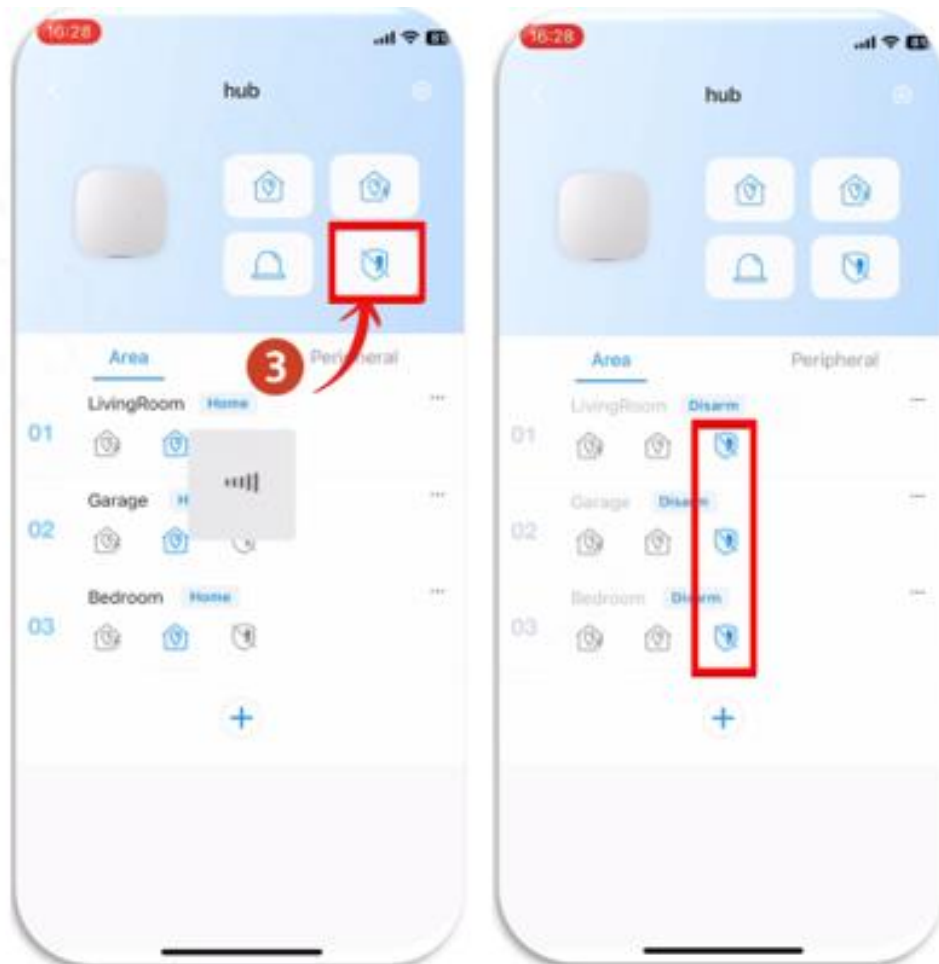
SAVJET:

- ❖ Naoružanje/razoružanje ne utiče na zonu čiji je tip zone 24h.
- ❖ **Away Arm:** Sve zone će biti naoružane.
- ❖ **Home Arm:** Samo zone postavljene na "Home Mode" će biti aktivirane.
- ❖ **Deaktiviranje:** Sve zone osim 24h će biti deaktivirane.

🚩 Globalno naoružavanje alarmnog sistema - **HOME ARM**

Globalno naoružanje se odnosi na aktiviranje cijelog alarmnog sistema.

- Korak - Kliknite na ikonu **HOME ARM** na vrhu da aktivirate cijelo čvorište – alarmni sistem



Ilustracija 23: Koraci naoružanja alarma – HOME ARM

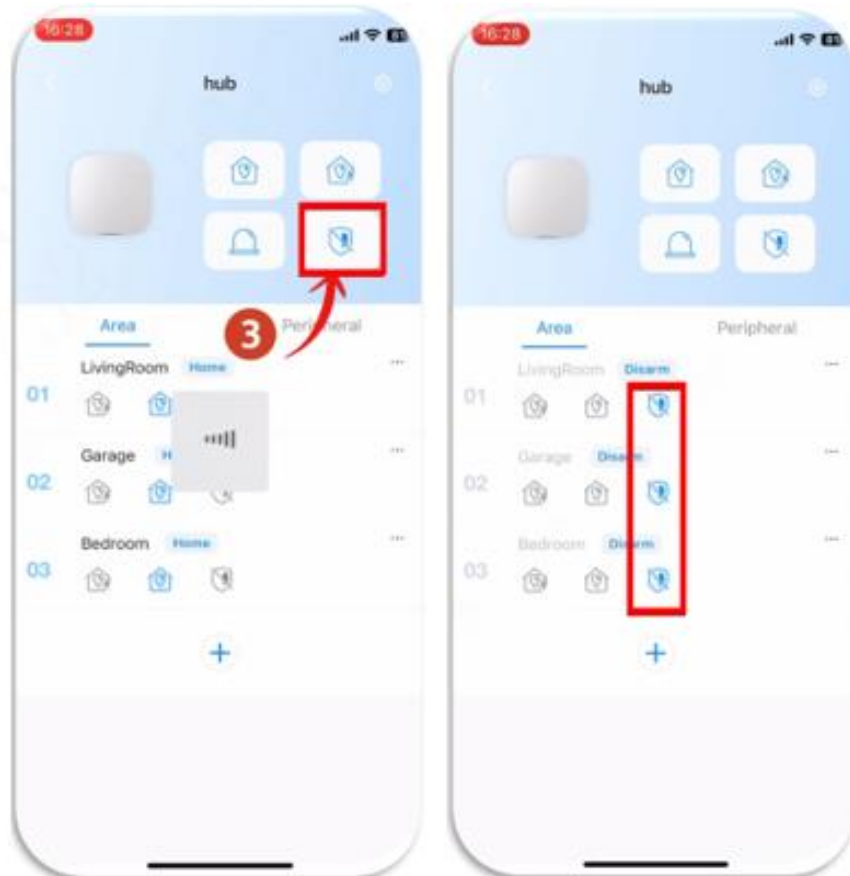
SAVJET:

- ❖ Naoružanje/razoružanje ne utiče na zonu čiji je tip zone 24h.
- ❖ **Away Arm:** Sve zone će biti naoružane.
- ❖ **Home Arm:** Samo zone postavljene na “Home Mode” će biti aktivirane.
- ❖ **Deaktiviranje:** Sve zone osim 24h će biti deaktivirane.

🚩 Globalno razoružavanje

Globalno razoružavanje se odnosi na deaktiviranje cijelog alarmnog sistema.

- Korak - Kliknite na ikonu deaktiviranja na vrhu da deaktivirate cijelo čvorište – cijeli alarmni sistem



Ilustracija 24: Koraci globalnog razoružanja alarmnog sistema

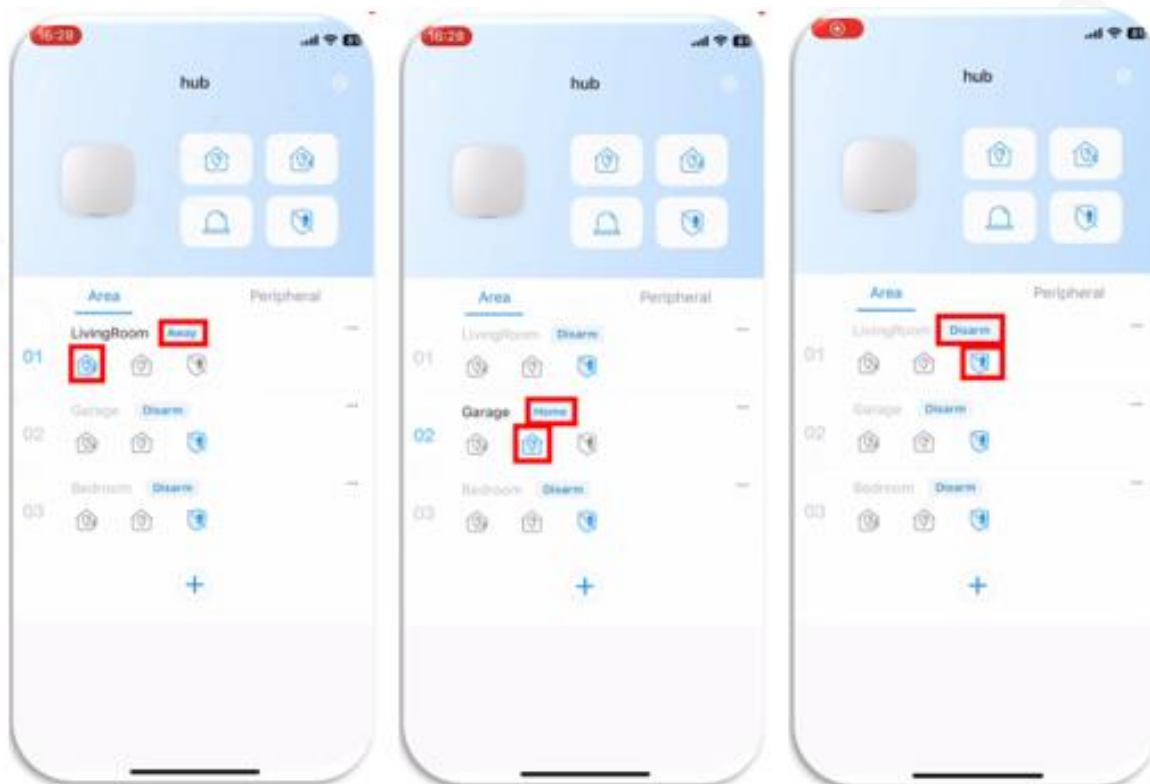
SAVJET:

- ❖ Naoružanje/razoružanje ne utiče na zonu čiji je tip zone 24h.
- ❖ **Away Arm:** Sve zone će biti naoružane.
- ❖ **Home Arm:** Samo zone postavljene na "Home Mode" će biti aktivirane.
- ❖ **Deaktiviranje:** Sve zone osim 24h će biti deaktivirane.

4.1.2 Djelimično naoružavanje/razoružavanje alarmnog sistema

Jednstruko (djelimično) naoružanje/razoružanje odnosi se na operaciju aktiviranja/deaktiviranja jedne oblasti čvorišta – jedne particije alarmnog sistema.

- Korak - Kliknite na ikonu za **naoružanje/razoružanje** svake oblasti da **naoružate/razoružate** odgovarajuću oblast, odnosno particiju



Ilustracija 25: Koraci djelimičnog naoružanja alarmnog sistema

SAVJET:

4.2 Načini naoružavanja/razoružavanja

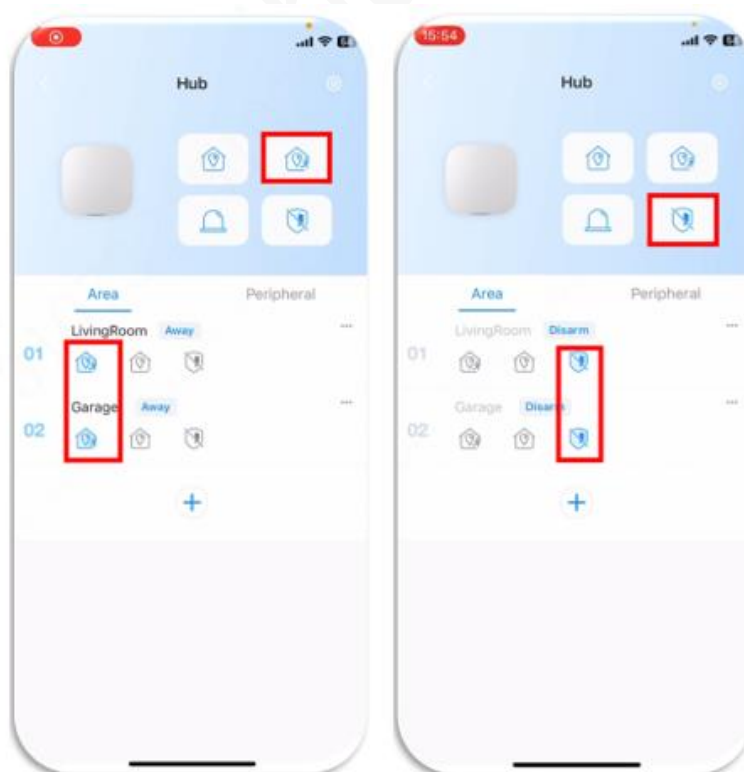
Pod načinom naoružavanja/ razoružavanja sistema smatramo put kojim ćemo alarm naoružati/ razoružati, odnosno načini su: putem aplikacije, putem kartice, putem TAG-a, putem nekog tastera i slično... ili je to pak po nekom automatskom rasporedu...



4.2.1 Naoružanje/razoružanje sistema u DMSS aplikaciji

Intuitivno se mogu prepoznati znakovi za naoružanje i razoružanje alarmnog sistema. Proizvođač koristi iste ikonice u aplikaciji kao i na fizičkim dugmadima daljinskog upravljača – privjeska.

- Korak 1. - Kliknite na naoružaj/razoružaj ikonicu na vrhu aplikacije kako bi naoružali/razoružali cijeli alarmni sistem – Globalno.
- Korak 2. - Kliknite na Naoružaj/razoružaj ikonicu na pojedinim particijama kako bi naoružali/razoružali pojedinačne particije.



Ilustracija 26: ARM/DISARM – Globalno ili po particijama

4.2.2 Naoružanje/razoružanje sistema sa privjeskom

AWAY ARM – Naoružan cijeli alarmni sistem

STAY ARM (HOME ARM) – Naoružan dio alarmnog sistema. Npr. Ostali smo kod kuće, nalazimo se na spratu (particija 2) a naoružamo prizemlje (particiju 1).

DISARM – Razoružavamo cijeli alarmni sistem

SOS – Tipka za poziv u pomoć. Tipkom dajemo svim korisnicima alarmnog sistema koji su registrovani putem aplikacije DMSS da smo u opasnosti.



Ilustracija 27: Izgled privjeska i alarmne centrale – ARM/DISARM putem privjeska

4.2.3 Naoružanje/razoružanje sistema putem tastature

Da bi smo naoružali ili razoružali alarmni sistem putem tastature potrebni su nam sledeći koraci, tj. postoje sledeće mogućnosti:

AWAY: Ukucajte dodjeljenu šifru a zatim pritisnite tipku



HOME: Ukucajte dodjeljenu šifru a zatim pritisnite tipku



DISARM: Ukucajte dodjeljenu šifru a zatim pritisnite tipku



NAPOMENA:

Postavljanje šifre za korisnike se odnosi na drugo poglavlje (3.2 Dodavanje korisnika tastature).



Ilustracija 28: Izgled tastature i alarmne centrale

- Naravno postoji i druge mogućnost naoružanja/razoružanja alarmnog sistema, isto kao i putem aplikacije a to znači da se mogu naoružati pojedine particije i tako isto razoružati.

Da bi **Single Arming/Disarming** uradili, kao što to negdje u prevodu tako označavaju, potrebni su sledeći koraci:

AWAY: Ukucajte dodjeljenu šifru a zatim pritisnite tipku *, zatim broj particije i onda



HOME: Ukucajte dodjeljenu šifru a zatim pritisnite tipku *, zatim broj particije i onda



DISARM: Ukucajte dodjeljenu šifru a zatim pritisnite tipku *, zatim broj particije i onda




- Postoji mogućnost naoružavanja i razoružavanja alarmnog sistema i putem **TAG privjeska**. Za ovu radnju dovoljno je samo da pristonite tag na tastaturu.

- Dodavanje **TAG privjeska** smo objasnili u jednom od prethodnih poglavlja (**2.2.2 Dodavanje kartica**)

4.2.4 Naoružanje/razoružanje sistema prema rasporedu

Možemo postaviti raspored uključivanja i deaktiviranja detektora, odnosno naoružanja/razoružanja alarmnog sistema. Možemo konfigurirati planove naoružanja, uključujući područje naoružanja (particije), načine i periode.

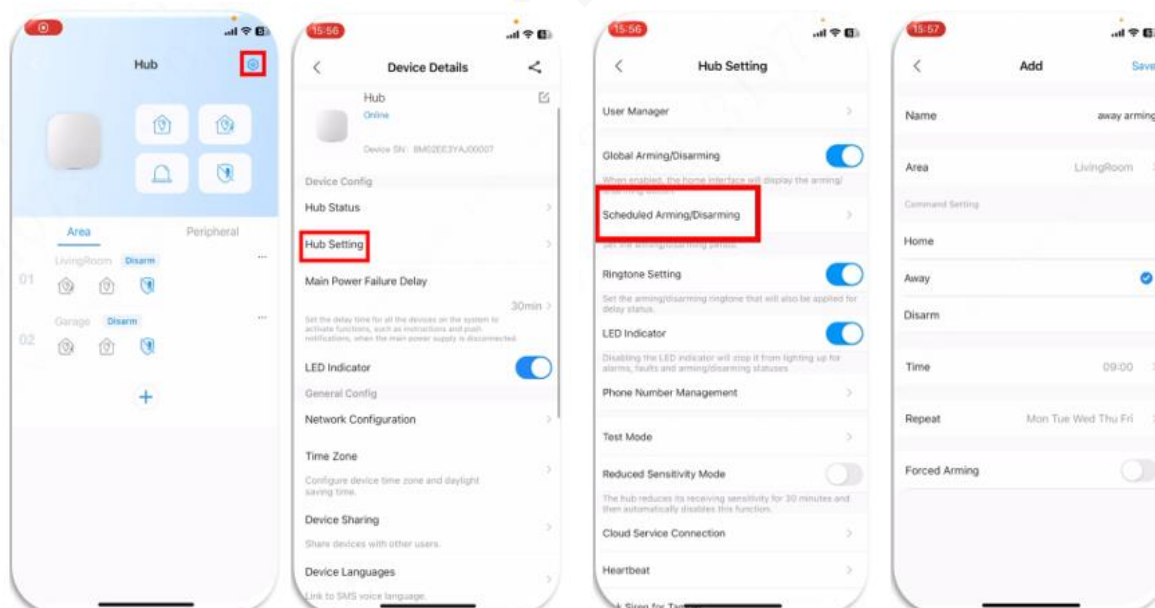
- Korak 1. - Na ekranu izaberete **HUB**, izaberite ikonu , zatim **HUB Settings** i zatim **Scheduled Arming/Disarming**
- Korak 2. - Na ekranu **Scheduled Arming/Disarming** ekranu, kliknite na **Add**, i zatim **Configure arming plans**.

🚦 Oznake i njihova značenja na kartici podešavanja rasporeda ARM/DISARM:

- **Name** : Prilagodite ime za planove naoružavanja.
- **Area** : Izaberite jednu ili više oblasti koje želite da naoružate.
- **Command Setting** : Birate jedno od opcija: Home, Away i Disarm.
- **Time** : Podesite tačno vrijeme naoružanja.

Da biste primijenili vrijeme aktiviranja na druge dane, dodirnite **Ponovi** i odaberite dane koje želite.

- **Forced Arming** : Izaberite ako je potrebno




Ilustracija 29: Koraci podešavanja ARM/DISARM prema zadanom rasporedu

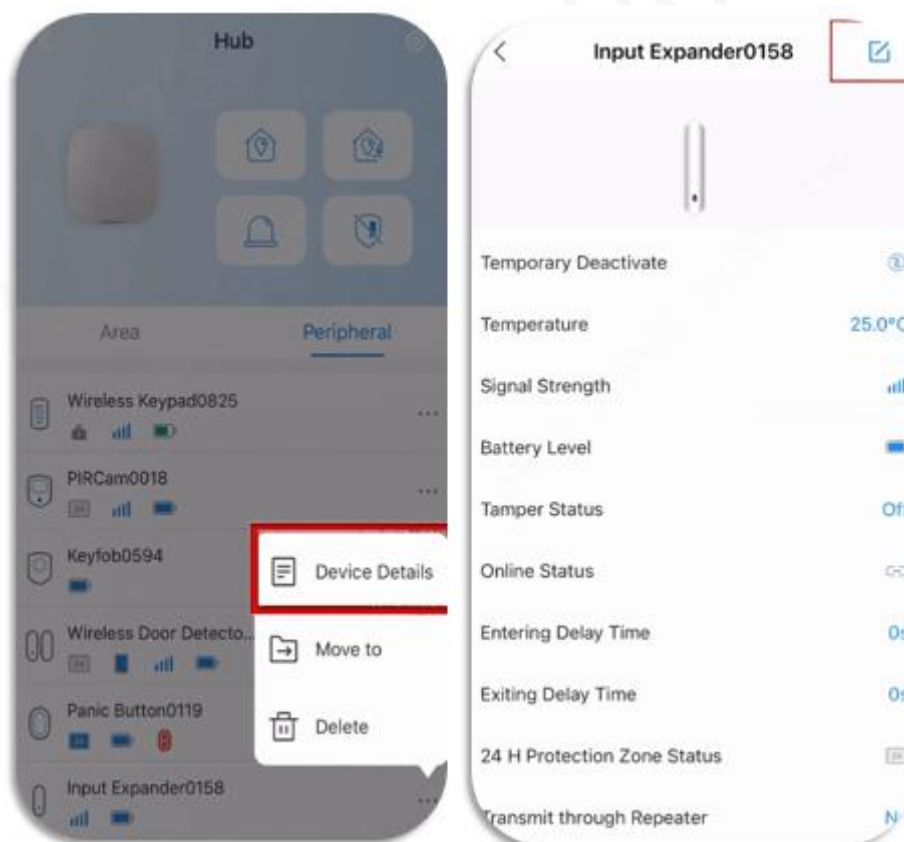
4.2.5 Naoružanje/razoružanje sistema putem prekidača

Ovim mislimo na sledeće, sa ovom funkcijom, HUB alarma može biti naoružan/razoružan signalima suvog kontakta koje emituju uređaji trećih strana kao što su ACS, VDP, CCTV, Smart home.

Koncept bi glasio na sledeći način:

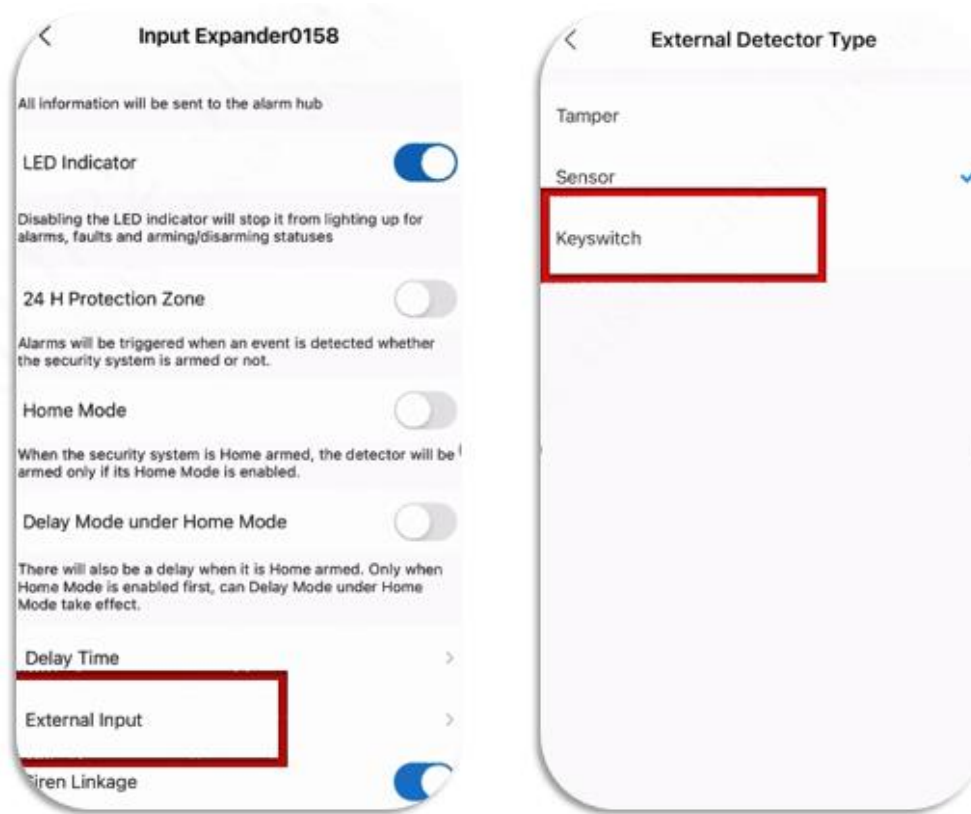
- ✚ U nekim slučajevima možda ćete poželjeti da naoružate/razoružite svoj alarm na neki drugi način osim tastature, aplikacije ili daljinskog upravljača. Na primjer, trenutnim prekidačem s oprugom ili signalom suvog kontakta koji je pokrenut legalnim događajem otvaranja vrata ACS-a.
- ✚ Uređaji koji mogu pristupiti signalima suvog kontakta i koji su konfigurisani kao ključevi su: **input expander, door detector i glass break.**
- ✚ Za naš primjer uzimamo Input Expander kao primjer.

- Korak 1. – Na meniju Input Expandera biramo ikonicu 



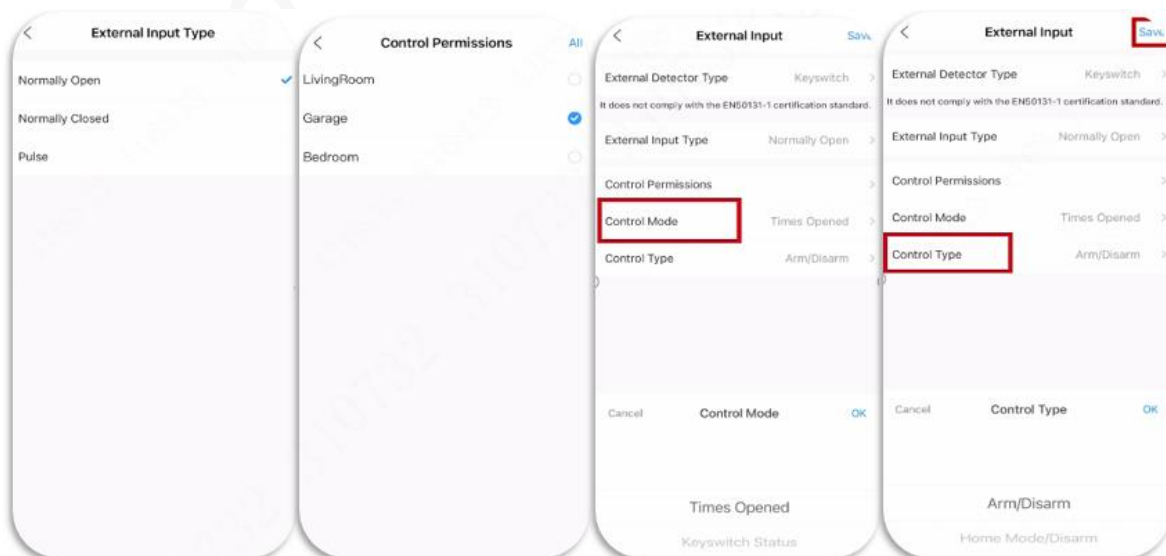
Ilustracija 30: Koraci podešavanja ovog scenarija.

- Korak 2. – Na padajućem meniju naći opciju **External Input** i izabrati **Keyswitch**



Ilustracija 31: Koraci podešavanja ovog scenarija.

- Korak 3. - Konfigurirate **External input type, Control permissions, Control mode, Control type.**
- Korak 4. – Pritisnite **Save**



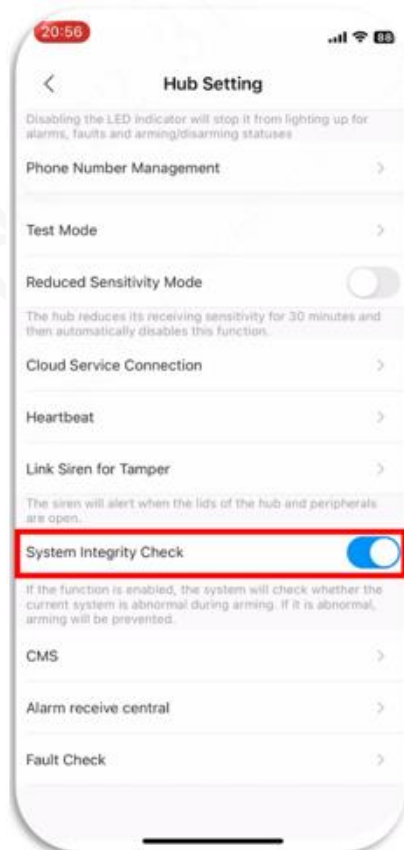
Ilustracija 32: Koraci podešavanja i konfigurisanja ovog scenarija



Ilustracija 33: Elementi korišteni u ovom scenariju (veza između Input Expandera i tastera je žičana, tj. „žica na žicu“)

4.3 Mjere opreza za aktiviranje/deaktiviranje

Alarmni sistem će izvršiti samoprovjeru prilikom uključivanja. Ako postoji greška, sistem će spriječiti naoružanje i dati odgovarajuće upite. Kada je „System Integrity Check“ omogućen, Alarm HUB provjerava status svih perifernih uređaja i sebe prije nego što se aktivira.



Ilustracija 34: Pozicija gdje se aktivira System Integrity Check

4.3.1 Provjera integriteta sistema i naoružanje sistema

Kada koristite privjesak (daljinski upravljač) za naoružanje sistema, ako indikator prvo zatreperi zeleno, a zatim dvaput zatreperi crveno, to znači da postoje neke greške. Ako ste sigurni da ćete i dalje da naoružate sistem, potrebno je ponovo pritisnuti taster unutar 10 sekundi.

Kada koristite tastaturu za aktiviranje, ako se oglasi zvučni signal 1 sekundu, indikator naoružanja i razoružanja dvaput zatreperi zeleno, a zatim prelazi u normalan status, morate ponovo naoružati unutar 10 sekundi.

5 Kako se povezati sa Android VTH – integracija sa interfonom

Obzirom da je interkonekcija odnosno integracija alarmnog sistema sa interfonijom nešto što se zaista pokazalo kao dobra kombinacija i vrijedno da se detaljnije opiše, ja sam odlučio da dodam jedno poglavlje vezano za taj scenarij. Sistem nije komplikovan te je ovdje opisan u nekoliko razumljivih koraka.

5.1 Dodajte HUB na VTH

- Korak 1. – Kliknite na ikonu **Settings** na početnom ekranu VTH uređaja - monitora
- Korak 2. – Kliknite na **Device Manager**
- Korak 3. – Unesite **šifru** i kliknite na **OK**



Ilustracija 35: Koraci dodavanja alarmne centrale na Android VTH

- Korak 4. – Kliknite na **Setting** ikonu na početnom ekranu
- Korak 5. – Kliknite na **Add Equip** i pretražite mrežu da pronađe **HUB**
- Korak 6. – Unesite **korisničko ime i šifru alarmne centrale (HUB)**
- Korak 7. – HUB tj. alarmna centrala je uspješno dodana



Ilustracija 36: Koraci dodavanja alarmne centrale na Android VTH

5.2 Pogledajte stanje HUB-a i kako da izbrišete izvještaj događaja

- Korak 1. – Kliknite na **Setting** ikonu na početnom ekranu
- Korak 2. – Kliknite na **Device Manager**
- Korak 3. – Ukucajte **korisničko ime i šifru** i kliknite na **OK**



Ilustracija 37: Pregled statusa alarmne centrale

- Korak 4. - Kliknite na **Setting** ikonu na početnom ekranu
- Korak 5. - Kliknite na malu ikonice iznad slike alarmne centrale (**gornji desni ugao**)
- Korak 6. - Pogledajte status alarmne centrale ili izbrišite izvještaj.



Ilustracija 38: Pregled statusa i brisanje izvještaja alarmne centrale

5.3 Pogledajte događaje na VTH

🗨️ Pregled informacija particija

- Korak 1. - Kliknite na **HUB ikonicu** i ponovo na HUB ikonicu kako bi ušli na potrebnu stranicu
- Korak 2. – Na kartici **Area**, Možete vidjeti sve particije koje su kreirane putem DMSS aplikacije.



Ilustracija 39: Pregled događaja na Android VTH monitoru

Pregled elemenata alarmnog sistema

- Korak 1. – Kliknite na **HUB** ikonicu i ponovo na **HUB** kako bi ušli na potrebnu stranicu
- Korak 2. – Odaberite određenu **particiju**, ovdje možete vidjeti povezane periferne uređaje.
- Korak 3. – U odjeljku **Peripheral** možete vidjeti sve periferne uređaje uparene sa alarmnom centralom i njihov status.



Ilustracija 40: Pregled elemenata alarmnog sistema (HUB i periferija)

5.4 Naoružanje/razoružanje alarma putem VTH monitora

- Korak 1. – Kliknite na ikonu **strelice** na početnom ekranu da prikazete interfejs za **naoružanje/razoružanje** alarmne centrale - HUB
- Korak 2. – Kliknite na **ARM** da naoružate alarmni sistem



Ilustracija 41: Naoružanje alarmnog sistema

- Korak 3. – Kliknite na ikonu **pisma** na dnu početnog ekrana da provjerite detalje alarma
- Korak 4. – Kliknite na dugme **Disarm** i **unesite lozinku** da razoružate alarmni sistem

6 Kako konfigurirati telefonski poziv i SMS obavještenja

Obzirom da su neki modeli alarmne centrale opremljeni i sa utorima za SIM karticama, odnosno pripremljeni za komunikaciju putem 2G i 4G kreirano je i ovo poglavlje. U kratko ćemo proći kroz podešavanje i upravljanje telefonskim brojem.

6.1 Umetanje SIM kartice

- Korak 1. – Otvoriti poklopac na centrali
- Korak 2. – Umetnuti SIM karticu
- Korak 3. – Zatvoriti poklopac centrale




Ilustracija 42: Umetanje SIM kartice

NAPOMENA:

Dual SIM single standby: dva slotova za kartice za umetanje dvije SIM kartice, obično radi samo jedna SIM kartica. Kada ne uspijete sa prvim utorom za SIM, upotrijebite drugi.

6.2 Upravljanje telefonskim brojem

- Korak 1. – Kliknite u DMSS aplikaciji na 
- Korak 2. – Kliknite na „HUB settings“
- Korak 3. – Kliknite na Phone Number Management



Ilustracija 43: Upravljenje telefonskim brojem

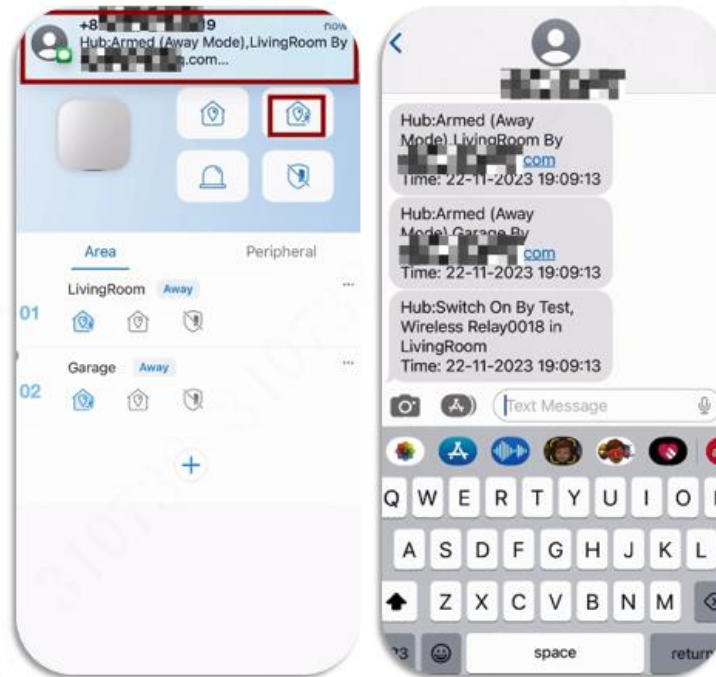
- Korak 4. – Kliknite na ADD
- Unesite broj telefona i odaberite vrste događaja za slanje



Ilustracija 44: Koraci za upravljanjem brojem

Podešavanje SMS notifikacije

Kada aktivirate tip događaja po vašem izboru, primiti ćete poruku.



Ilustracija 45: Podešavanje SMS notifikacije

Podešavanje poziva

Kada se pojavi alarm, dodani broj će primiti dolazni poziv sa broja SIM kartice umetnute u HUB.




Ilustracija 46: Podešavanja poziva – Phone Call Notification

7 Kako se integrisati sa ARC & CMS

CMS se odnosi na Dahua Integrated Management Platform DSS ili Middleware Converter, **Alarm Receive Central** se odnosi na platformu treće strane koja se obično skraćeno naziva ARC.

7.1 CMS

- Korak 1. – Kliknite na 
- Korak 2. – Kliknite na **HUB Settings**
- Korak 3. – Kliknite na **CMS**



Ilustracija 47: Koraci za podešavanje CMS konekcije – integracija

- Korak 4. - Unesite IP adresu, port DSS-a ili konvertera i ID uređaja

NAPOMENA:


Kada je platforma **DSS**, ID uređaja kreira **DSS**.

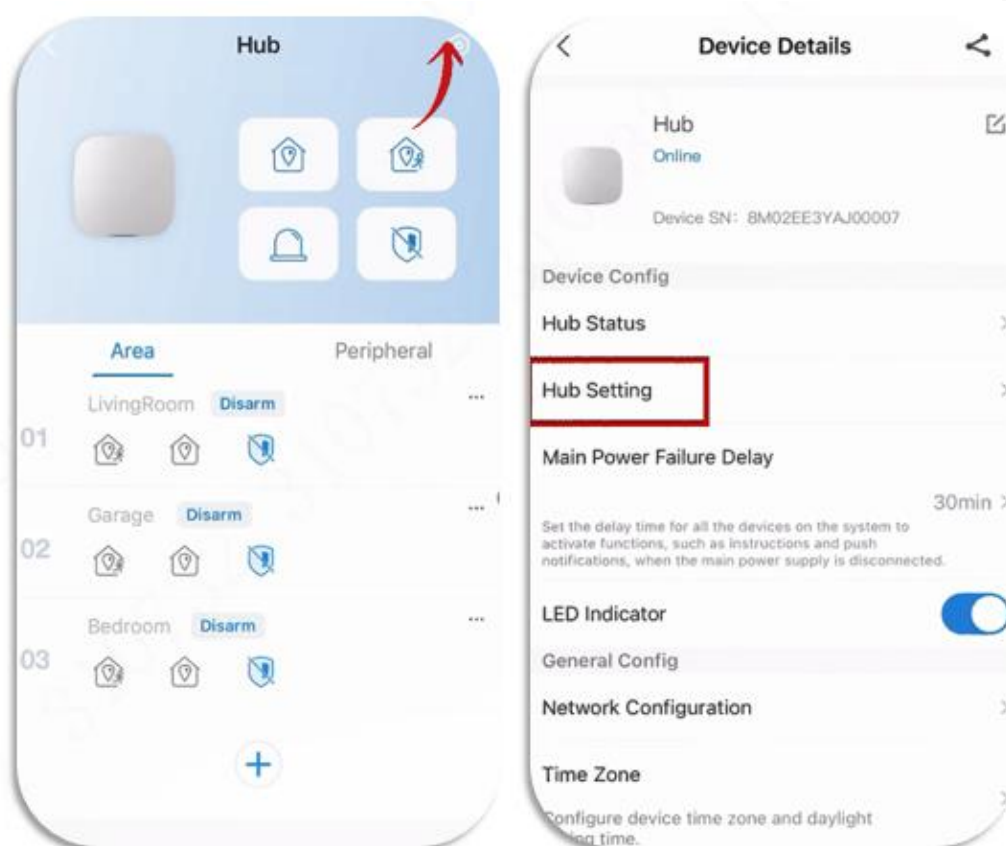
Kada je platforma **Converter**, ID uređaja kreira **treća strana**, jer se **konverter** koristi za prosljeđivanje događaja primljenih od HUB-a trećem licu.



Ilustracija 48: CMS podešavanje

7.2 Alarmni dojavni centar - ARC

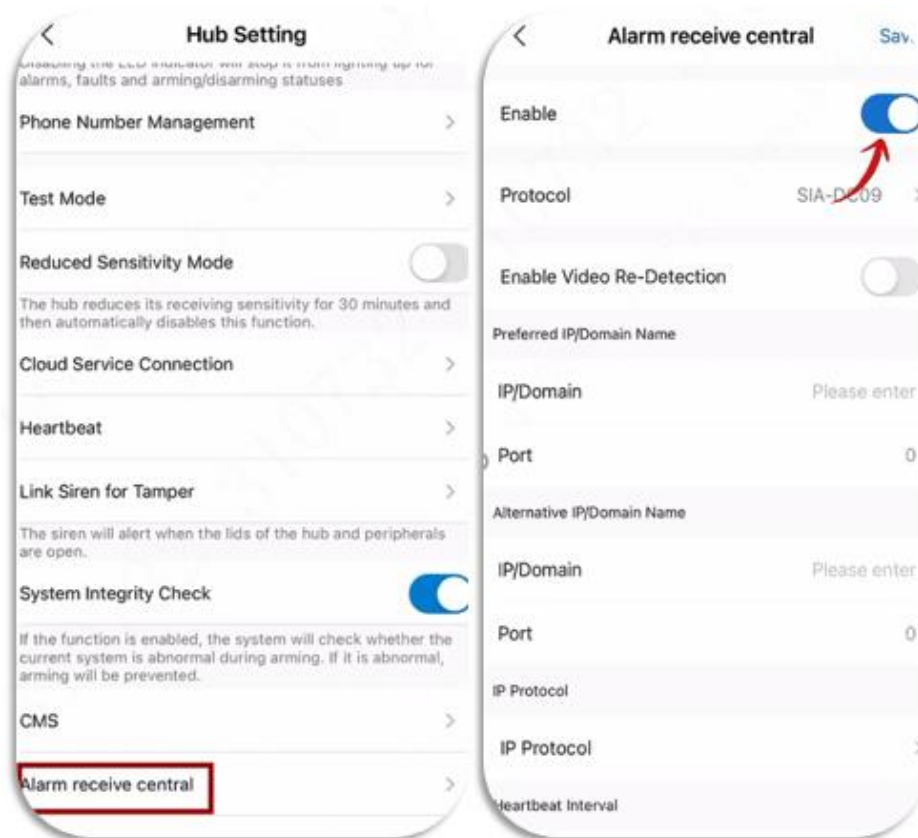
- Korak 1. – Kliknite na 
- Korak 2. – Kliknite na **HUB Settings**
- Korak 3. – Kliknite na **Alarm Receive Central**
- Korak 4. - Omogućite **Alarm Receive Central**



Ilustracija 49: Podešavanje parametara za dojavni centar

Značenje pojedinih opcija

- ❖ **Preferred IP address:** Hub samo šalje događaje na ovu IP adresu osim ako veza ne uspije.
- ❖ **Alternative IP address:** Aktivirajte samo kada **Preferred IP** nije uspio.
- ❖ **IP Protocol:** TCP po podrazumjevanom.
- ❖ **Heartbeat interval:** Period sinhronizacije sa platformom.
- ❖ **Central Account:** Kreiran od strane ARC-a, koji se koristi za identifikaciju HUB-a kada HUB šalje informacije ARC-u.
- ❖ **Encryption:** Šifrirani komunikacijski podaci, da budu u skladu s ARC-om.



Ilustracija 50: Podešavanje parametara za dojavni centar

🚦 Kodovi SIA protokola

*Informativno smo dodali tabelu, jer često Agencije zatraže informaciju o kodovima.

No.	Event	CID Code	Description
1	Motion Detected	130	Burglary Alarm.
		133	24 Hour (Safe) Alarm.
		134	Entry/Exit Alarm.
2	Opening Action Detected/Closing Action Detected	130	Burglary Alarm.
		133	24 Hour (Safe) Alarm.
		134	Entry/Exit Alarm.
3	External Contact was Opened/External Contact was Closed	130	Burglary Alarm.
		133	24 Hour (Safe) Alarm.
		134	Entry/Exit Alarm.
4	Duress Alarm	121	Duress Alarm.
5	Panic Button was Pressed	122	Panic Alarm (Silent).
		123	Panic Alarm (Udible).

6	Intrusion Alarm	130	Burglary Alarm.
		133	24 Hour (Safe) Alarm.
		134	Entry/Exit Alarm.
7	Fire Alarm	110	Fire Alarm.
8	Gas Leak Detected	151	Gas Detected Alarm.
9	Medical Alarm Button was Pressed	100	Medical Alarm.
10	Hold-up Button was Pressed	122	Panic Alarm (Silent).
		123	Panic Alarm (Udible).
11	Glass Break Detected	130	Burglary Alarm.
		133	24 Hour (Safe) Alarm.
		134	Entry/Exit Alarm.
12	Tilt Detected	130	Burglary Alarm.
		133	24 Hour (Safe) Alarm.
		134	Entry/Exit Alarm.
13	Shock Detected	130	Burglary Alarm.
		133	24 Hour (Safe) Alarm.
		134	Entry/Exit Alarm.
14	Tripwire Alarm/ Tripwire Alarm Stopped	131	Perimeter Alarm

15	Control Panel Lid was Opened/Control Panel Lid was Closed	137	Tamper.
16	Peripheral Lid was Opened/Peripheral Lid was Closed	137	Sensor tamper.
17	External Lid was Opened/External Lid was Closed	137	Sensor tamper.
18	Water Leak Detected / Water Leak Stopped	154	Water leakage.
19	Low Battery/Battery Level Restored	302	Low system battery.
20	Battery Fault/Battery Restored	311	Battery missing/dead.
21	Main Power Failure/ Main Power Restored	301	AC loss.
22	RF Jamming	344	RF Receiver jam detect.

23	Alarm Transmission System Fault/Restored	350	Communication trouble.
24	Alarm Transmission Path:Wire Network/Wi-Fi Fault/Restored	350	Communication trouble.
25	Alarm Transmission Path: Cellular Network Fault/Restored	350	Communication trouble.
26	Peripheral Connection Lost/Peripheral Connection Restored	355	Loss of supervision - RF.
27	Hub is Offline/ Hub is Online	356	Loss of central polling
28	Peripheral Low Battery/ Peripheral Battery Level Restored	302	Low system battery.
29	Peripheral Battery Fault/Peripheral Battery Restored	311	Battery missing/dead.
30	Peripheral Main Power Failure/Peripheral Main Power Restored	301	AC Loss.
31	RF-HD Connection Failed/RF-HD Connection Restored	354	Failure to communicate event.

32	Device Locked and Unlocked	501	Access reader disable.
33	Overvoltage Protection Triggered /Overvoltage Protection Restored	319	Power supply overvoltage.
34	Overcurrent Protection Triggered Overcurrent Protection Restored	312	Power supply overcurrent.
35	Overheat Protection Triggered/Overheat Protection Restored	318	Power supply overheat.
36	High Temperature/ Normal Temperature	158	High temp.
37	Low Temperature/ Normal Temperature	159	Low temp.

38	Armed	400 (App)	Open/Close.
		401 (Keypad)	O/C by user.
		403 (Scheduled arming)	Automatic O/C.
		407 (Keyfob)	Remote arm/disarm.
		408	Quick arm.
		409	Keyswitch O/C
39	Disarmed	400 (App)	Open/Close.
		401 (Keypad)	O/C by user.
		403 (Scheduled arming)	Automatic O/C.
		407 (Keyfob)	Remote arm/disarm.
		409	Keyswitch O/C
40	Home Mode Activated	441	Armed STAY.
		442	Keyswitch Armed STAY
41	Unsuccessful Arming	454 (Arming failure)	Failed to close.
		455 (Scheduled arming failure)	Auto-arm failed.
		457 (Exit delay arming failure)	Exit error (user).
42	Armed with Faults	450	Exception O/C.
43	Temporarily Deactivated/ Reactivated	502	Temporarily deactivated.
44	Temporarily Disabled Notifications for the Lid /Enabled Notifications for the Lid	503	Temporarily disabled.
45	Test Report was Manually Triggered	601	Manual trigger test report.
46	Periodic Test Report	602	Periodic test report.

8 Završna riječ

Dahua alarmna centrala ima mnogo više mogućnosti nego što su opisane u ovom uputstvu. Da pojasnim, mogućnosti povezivanja sa drugim sistemima u vašem objektu zavisi od bezbroj kombinacija u stvarnim scenarijima.

Savladavajući ove osnove puštanja u rada alarmnog sistema vi ste stekli znanje da prema vašoj mašti stvarate svoje kombinacije i uređujete bolje sistem nego li je to u ovim primjerima opisano.

310732 da hua 2024-01-31